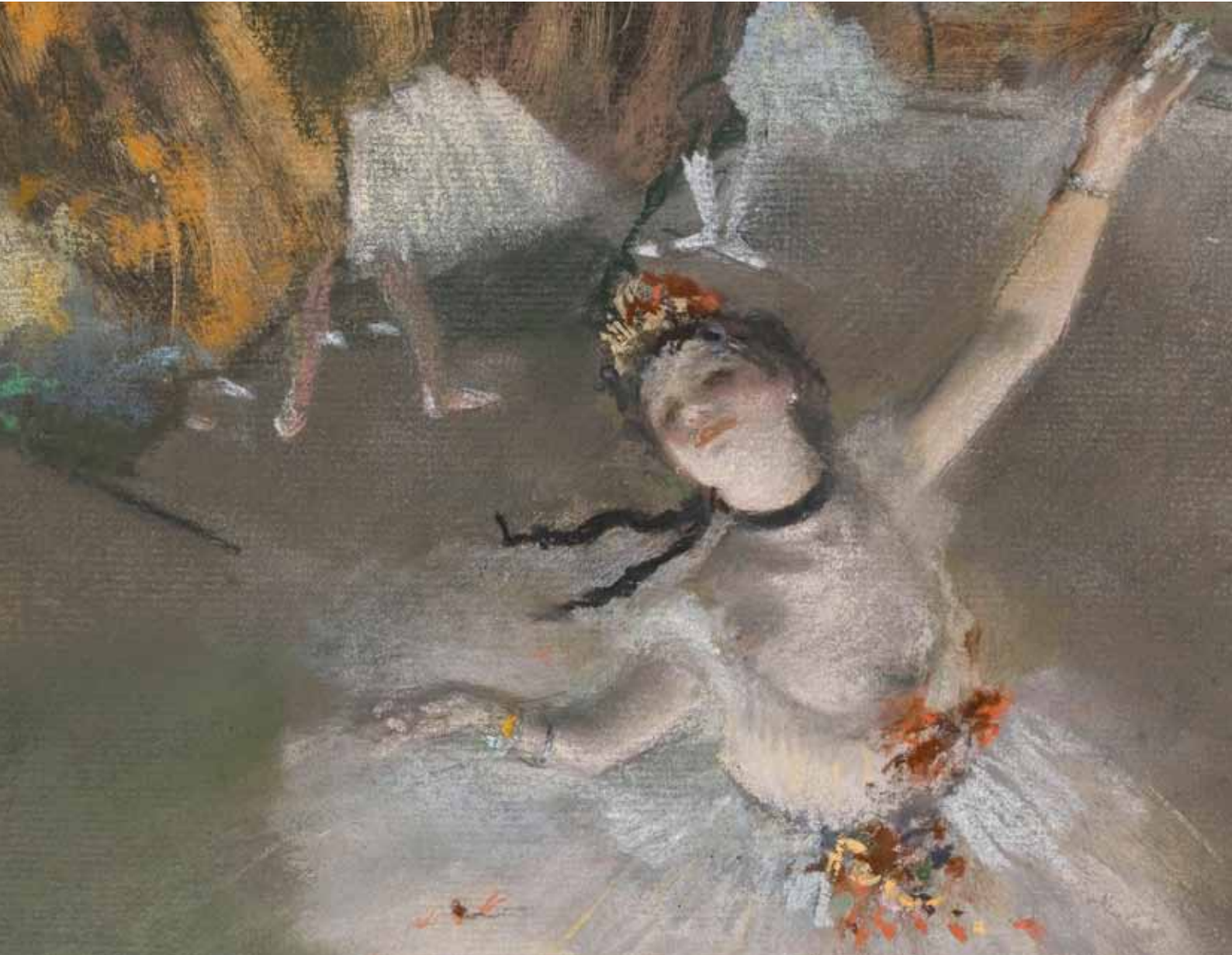


# Degas, un peintre impressionniste ?

---

du 27 mars au 19 juillet 2015





## mot des directeurs

---

Le musée des impressionnismes de Giverny se lance en 2015 dans une programmation ambitieuse au cœur de sa mission d'exploration de l'impressionnisme dans toute sa diversité. Tout d'abord, nous ouvrons la saison avec une exposition qui s'interroge sur la place d'Edgar Degas au sein du mouvement impressionniste. Nous remercions le musée d'Orsay, partenaire du musée depuis ses origines pour cette collaboration et ses prêts exceptionnels. Puis, nous partirons fin juillet sur les chemins des jardins de Claude Monet vus à travers le regard de cinq photographes contemporains qui, loin des visions stéréotypées, proposent une lecture nouvelle et plurielle de ce lieu mythique.

En marge de nos expositions, nous proposons un accrochage permanent centré autour de la figure de Claude Monet, conçu à partir de la collection de notre jeune institution et réalisé avec le concours de nos partenaires scientifiques, la Terra Foundation for American Art, le musée d'Orsay ainsi que le musée des Beaux-Arts de Rouen et le musée Marmottan Monet.

Outre une programmation d'expositions d'envergure, les visiteurs pourront assouvir leur curiosité grâce à une palette d'activités variées. Ateliers, conférences, concerts, et autres manifestations ponctueront la saison.

Laissez-vous impressionner et bonne visite !

Frédéric Frank,  
directeur général

Marina Ferretti,  
directeur scientifique

*Portraits dans un bureau (Nouvelle-Orléans), 1873*  
(détail)

-  
Huile sur toile, 73 x 92 cm  
Pau, musée des Beaux-Arts, 878.1.2  
© RMN-Grand Palais / Photos : Michèle Bellot  
et Madeleine Coursaget



# sommaire

---

- 4** présentation de l'exposition  
*Degas, un peintre impressionniste ?*
- 6** parcours de l'exposition
- 10** repères chronologiques
- 12** liste des prêteurs
- 14** catalogue de l'exposition
- 18** visuels disponibles
- 22** « un espace pour une œuvre »  
du Fonds régional d'art contemporain de Haute-Normandie
- 24** accrochage semi-permanent  
*Autour de Claude Monet*
- 26** activités autour de l'exposition
- 36** exposition à venir :  
*Photographier les jardins de Monet.*  
*Cinq regards contemporains*
- 38** le musée des impressionnismes Giverny
- 42** informations pratiques

*Rochers au bord d'une rivière*, v. 1890  
-  
Pastel sur monotype couleurs à l'huile, 39,8 x 29,8 cm  
Collection particulière  
© Tous droits réservés



présentation

de

l'exposition

*Le Champ de courses,  
jockeys amateurs près d'une voiture,  
entre 1876 et 1887  
(détail)*

Huile sur toile, 65,2 x 81,2 cm,  
Paris, musée d'Orsay, RF 1980  
© RMN-Grand Palais (musée d'Orsay) /  
Photo: Hervé Lewandowski

Degas,

un peintre impressionniste ?

Dans le cadre de sa politique d'expositions ayant pour ambition d'explorer les différentes modalités esthétiques de l'impressionnisme, le musée des impressionnismes Giverny propose en collaboration avec le musée d'Orsay, une exposition intitulée « Degas, un peintre impressionniste ? ».

En effet, si Edgar Degas est aujourd'hui considéré comme l'un des grands artistes impressionnistes - il fut d'ailleurs très assidu aux huit « expositions impressionnistes », participant à sept d'entre elles - il entretint un rapport complexe avec ses camarades et la peinture de plein-air, caractéristique du moment impressionniste dans la carrière de nombreux artistes.

En outre, Degas à la fin de sa vie s'est plu à souligner la distance de son art avec celui des impressionnistes : « Si j'étais le Gouvernement, j'aurais une brigade de gendarmerie pour surveiller les gens qui font du paysage sur nature... » aurait-il confié à Ambroise Vollard. Il a de même eu des propos très durs à l'égard de Claude Monet, qui admirait pourtant beaucoup l'œuvre de son aîné. Il affirme par exemple sèchement devant les *Nymphéas* de Monet qu'il « n'éprouve pas le besoin de perdre connaissance devant un étang » avant de glisser malicieusement au peintre « Je ne suis resté qu'une seconde à votre exposition. Vos tableaux m'ont donné le vertige ».

Dès lors, si Degas participe à sa manière de la révolution du regard que propose l'impressionnisme à ses débuts, il se distingue toutefois de ses collègues, en apportant notamment une attention nouvelle aux éclairages artificiels, ou se concentrant sur des motifs plus personnels comme le mouvement des corps à travers la danse.

L'exposition compte quatre-vingt œuvres environ, peintures, sculptures, pastels, monotypes et dessins. Dans le cadre de la coopération établie entre le musée des impressionnismes Giverny et le musée d'Orsay, ce dernier soutient le projet par des prêts prestigieux. Plusieurs musées, américains ou européens, ainsi que d'importants collectionneurs particuliers participent également à cette exposition. Le commissariat scientifique est assuré conjointement par Marina Ferretti, directeur scientifique du musée des impressionnismes Giverny et Xavier Rey, directeur des collections et conservateur au musée d'Orsay.



*Le Champ de courses,  
jockeys amateurs près d'une voiture,  
entre 1876 et 1887*

Huile sur toile, 65,2 x 81,2 cm,  
Paris, musée d'Orsay, RF 1980  
© RMN-Grand Palais (musée d'Orsay) /  
Photo: Hervé Lewandowski



Exposition bénéficiant  
de prêts exceptionnels du musée d'Orsay



# parcours de l'exposition

*Danseuses (Danseuses au repos)*, v. 1898  
(détail)

Pastel sur cinq feuilles de papier contrecollées sur carton,  
83 × 72 cm, Lausanne, fondation de l'Hermitage,  
legs de Lucie Schmidheiny, 1998  
© Lausanne, fondation de l'Hermitage /  
Photo : Giorgio Skory, Romanel-sur-Lausanne

## Le parcours du visiteur s'organise en cinq sections principales

### 1. Une formation classique

Élève de Félix-Joseph Barrias et Louis Lamothe, disciple d'Hippolyte Flandrin et grand admirateur d'Ingres, Degas a brièvement suivi les cours de l'École des beaux-arts avant de séjourner trois ans en Italie où il avait de la famille. Remarquable dessinateur, il s'est souvent inspiré de l'Antique, de la Renaissance ou des Bolognais. Il reste fidèle aux méthodes traditionnelles d'élaboration du tableau : études d'après le modèle vivant, dessins préparatoires tant pour les détails que la composition, mise au carreau... Davantage que la plupart des autres impressionnistes, il est donc pétri d'une culture classique qu'il n'abandonne jamais par la suite.

### 2. Un impressionnisme du portrait et de la scène de la vie moderne

À l'exception de l'exposition de 1882, Degas a participé à l'organisation de toutes les expositions impressionnistes, de 1874 à 1886. Craignant qu'elles n'apparaissent comme des expositions de refusés et souhaitant leur donner plus de crédibilité, il persuada certains de ses amis dont le talent était déjà reconnu, comme le peintre italien Giuseppe De Nittis, d'y participer. Il a aussi introduit dans le groupe l'américaine Mary Cassatt. La présence envahissante des amis de Degas – tous n'avaient pas le talent de ceux que nous venons de citer – finit par décourager Monet et Renoir, amoindrissant ainsi la qualité des expositions impressionnistes. D'une certaine manière, la mainmise de Degas sur les expositions les éloigne également de ce qui aurait pu apparaître comme les spécificités propres de l'impressionnisme, les rapprochant du mouvement plus général du naturalisme, fondé sur le portrait et la scène de genre, qui commence à être célébré dans les salons officiels de la Troisième République.



*Danseuses (Danseuses au repos)*, v. 1898

Pastel sur cinq feuilles de papier contrecollées sur carton,  
83 × 72 cm, Lausanne, fondation de l'Hermitage,  
legs de Lucie Schmidheiny, 1998  
© Lausanne, fondation de l'Hermitage /  
Photo : Giorgio Skory, Romanel-sur-Lausanne



### 3. La question du paysage

« Il vous faut la vie naturelle, à moi la vie factice » aurait déclaré Degas à ses camarades impressionnistes. Et en effet, il a largement privilégié dans son œuvre l'univers de la danse, des scènes d'intérieur ou plus généralement de la vie moderne. Pourtant Degas nous a laissé plusieurs paysages, notamment une remarquable série de pastels dessinés de mémoire, reconstitués à l'atelier en 1869 à l'aide de notes prises dans un carnet. En 1890, il s'intéresse à nouveau au paysage comme en témoigne une importante série de monotypes rehaussés de pastel, souvenirs quasi abstraits de visions fugitives présentées à la galerie Durand-Ruel en 1892. Mais, une fois de plus, il semble prendre le contrepied de ses camarades, se rapprochant davantage du mystère des artistes symbolistes.

### 4. Le corps en mouvement

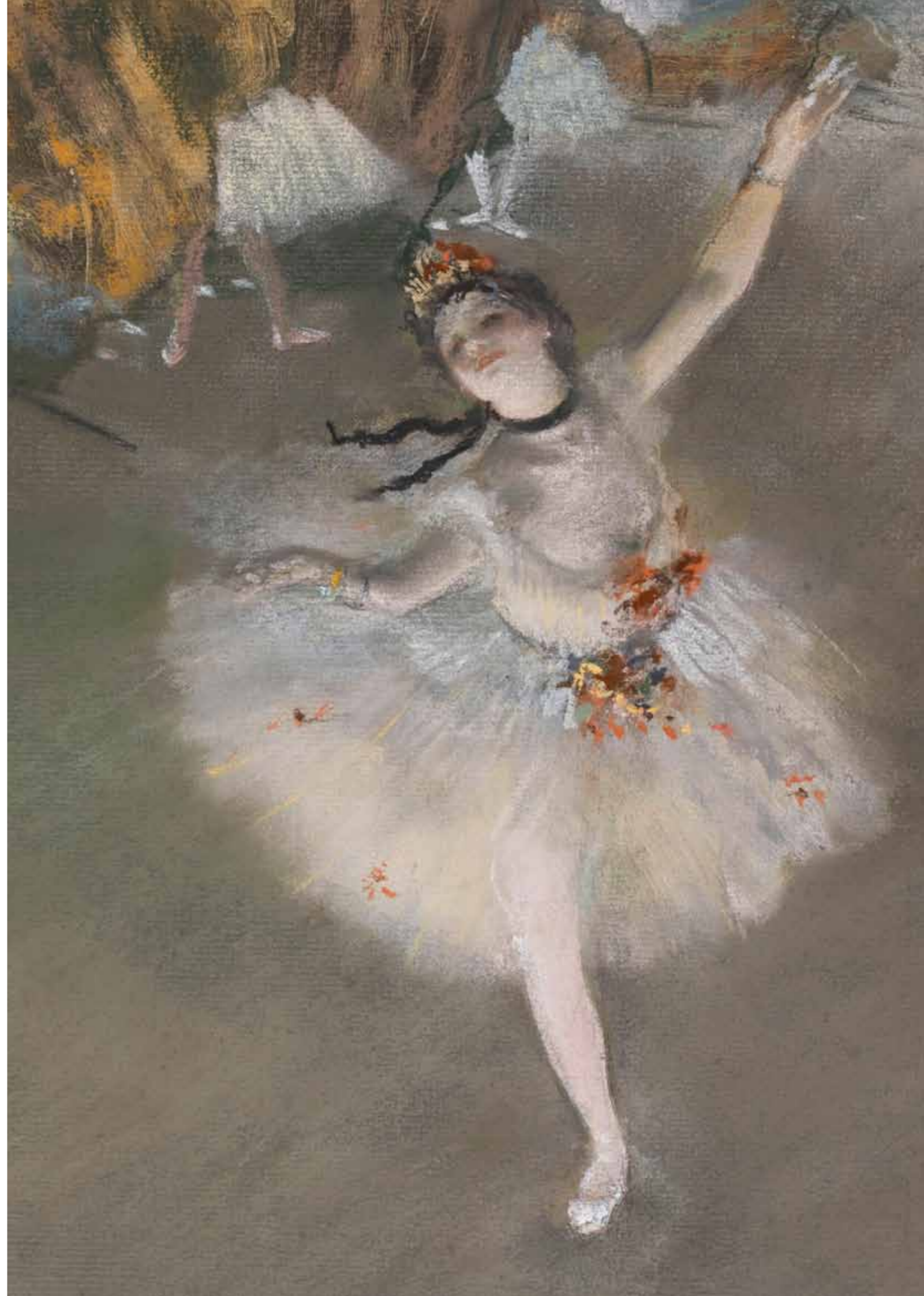
Le thème du mouvement, et plus encore celui du ballet et de la danse, fascine Degas. Au Second Empire et sous la Troisième République, l'Opéra et le ballet sont à la mode et illustrent un des aspects les plus caractéristiques d'une vie nocturne qui, grâce à l'éclairage public, se diffuse largement. Fasciné par l'effet de la lumière artificielle sur les jambes des ballerines, l'artiste décrit les attitudes, les mouvements, mais aussi les tenues des danseuses. Il observe également de près le travail exigeant des jeunes femmes à la barre lors de leçons de danse. Souvent, c'est la couleur d'un chausson ou d'un tutu qui détermine l'harmonie chromatique de l'œuvre. Les danseuses, comme les chevaux, sont aussi pour Degas l'opportunité de mettre les découvertes scientifiques au service de son art, et d'apporter une réponse au défi de précision de la photographie qu'il a lui-même utilisé. La décomposition du mouvement dont l'étude inédite est offerte par la chronophotographie nourrit son dessin jusque dans ses formes les plus audacieuses.

### 5. Degas après 1892

Degas finit ses jours en retrait des mondanités de la vie artistique et refuse d'exposer après 1892. Dès les années 1880, les recherches des peintres impressionnistes avaient divergé et chacun d'entre eux travaillait désormais individuellement, en s'éloignant de l'impressionnisme des années 1870-1880. À cette époque, Degas réalise, toujours de mémoire, des pastels de danseuses et des nus qu'il décrit comme des « orgies de couleurs ». Très vite, comme cela apparaîtra au grand jour grâce à l'exposition de ses œuvres lors des ventes posthumes de son atelier, il donne naissance aux formes les plus modernes et avant-gardistes, celles qui seront sources d'inspiration pour les jeunes générations du début du XX<sup>e</sup> siècle, fauves ou futurs cubistes.

*Ballet, dit aussi L'Étoile, v. 1876*

-  
Pastel sur monotype, 58,4 × 42 cm  
Paris, musée d'Orsay, RF 12258  
© Paris, musée d'Orsay, Dist. RMN-Grand Palais /  
Photo : Patrice Schmidt





# Edgar Degas

## (1834-1917)

Portrait de l'artiste dit Degas au chapeau mou,  
v. 1857-1858  
(détail)

-  
Huile sur papier appliqué sur toile, 26 x 19,1 cm  
Williamstown, Sterling and Francine Clark Art Institute,  
1955-544  
© 2008 The Sterling and Francine Clark Art Institute,  
Williamstown

## Repères

### chronologiques

#### 19 juillet 1834

Naissance d'Hilaire Germain-Edgar De Gas à Paris. Fils de Laurent Pierre Augustin Hyacinthe De Gas, banquier, et de Marie Célestine Musson. Il reçoit une éducation bourgeoise.

#### 1855

Rend visite à Jean-Auguste-Dominique Ingres dans son atelier, en compagnie du collectionneur Édouard Valpinçon.

**Avril** : est admis à l'École des beaux-arts comme élève du peintre Louis Lamothe.

#### 1856-1859

Séjourne en Italie (Naples, Rome, Florence) où il copie les maîtres de la Renaissance. Se lie à Gustave Moreau.

#### 1860

Deuxième séjour en Italie (Naples, Florence).

#### 1865

**Mai** : première participation au Salon avec *Scènes de guerre au Moyen-Âge* (Paris, musée d'Orsay).

#### 1868

**Printemps** : fréquente le café Guerbois.

#### 1869

**Juillet-août** : séjourne sur la côte normande à Étretat, Villers-sur-Mer et Boulogne-sur-Mer, où il exécute une série de paysages au pastel.

#### 1870

**Mai** : dernière participation au Salon, où il présente *Madame Théodore Gobillard* (Yves Morisot, 1838-1893).

#### Octobre 1872 – mars 1873 :

Séjourne dans sa famille à la Nouvelle-Orléans.

#### 1873

**Février** : exécute deux versions du même sujet : *Portraits dans un bureau* (Nouvelle-Orléans).

#### 1874

Première exposition du groupe impressionniste. Degas participera à sept des huit expositions impressionnistes, à l'exception de celle de 1882, et prendra une part active dans l'organisation de ces manifestations.

#### 1878

**Mars** : le musée des Beaux-Arts de Pau acquiert *Portraits dans un bureau* (Nouvelle-Orléans).

#### 1881

Présente la sculpture de la *Petite Danseuse de quatorze ans* à la sixième exposition du groupe impressionniste.

#### 1886

**Mai** : à la dernière exposition impressionniste présente une suite de nus de femmes « se baignant, se lavant, se séchant, s'essuyant ou se faisant peigner ».

#### 1888

**Été** : exécute des sculptures de chevaux.

#### 1890

**Septembre** : voyage en Bourgogne, en compagnie du sculpteur Bartholomé. Il exécute ses premiers paysages dans la technique du monotype.

#### 1892

**Novembre** : exposition de paysages, monotypes et pastels, à la galerie Durand-Ruel à Paris.

#### 1896

Grâce au legs Caillebotte, sept Degas entrent au musée du Luxembourg.

#### 1897

**Août** : avec son ami Bartholomé visite le musée Ingres à Montauban.

#### 27 septembre 1917

Décès à Paris à l'âge de 83 ans.

# liste

# des prêteurs

*Henri Rouart devant son usine*, v. 1875  
(détail)

-  
Huile sur toile, 65,4 × 50,5 cm  
Pittsburgh, Carnegie Museum of Art, acquis grâce  
à la générosité de la famille Sarah Mellon Scaife, 69.44  
© Pittsburgh, Carnegie Museum of Art

Collection Anisabelle Berès-Montanari  
Collection André Bromberg  
Collection E.W.K.  
Collection James T. Dyke

## Europe

### France

**Avignon**, musée Angladon  
**Le Havre**, MuMa musée d'art moderne André Malraux  
**Paris**, galerie Berès  
**Paris**, lycée Claude-Monet  
**Paris**, musée d'Orsay  
**Paris**, musée d'Orsay, en dépôt au musée  
des Beaux-Arts de Nancy  
**Paris**, musée Marmottan Monet  
**Paris**, Petit Palais, musée des Beaux-Arts de la Ville de Paris  
**Pau**, musée des Beaux-Arts  
**Rouen**, musée des Beaux-Arts

### Royaume-Uni

**Édimbourg**, Scottish National Gallery

### Suisse

**Lausanne**, fondation de l'Hermitage

## États-Unis

**Collection particulière**, par l'intermédiaire  
des Acquavella Galleries, New York  
**Ohio**, Columbus Museum of Art  
**New York**, The Metropolitan Museum of Art  
**Pittsburgh**, Carnegie Museum of Art  
**Washington**, National Gallery of Art  
**Williamstown**, Sterling & Francine Clark Art Institute

Ainsi que de nombreux prêteurs particuliers  
qui ont préféré conserver l'anonymat.



*Henri Rouart devant son usine*, v. 1875

-  
Huile sur toile, 65,4 × 50,5 cm  
Pittsburgh, Carnegie Museum of Art, acquis grâce  
à la générosité de la famille Sarah Mellon Scaife, 69.44  
© Pittsburgh, Carnegie Museum of Art



catalogue

de

l'exposition

*Femme vue de dos (La Visite au musée),  
v. 1877-1880  
(détail)*

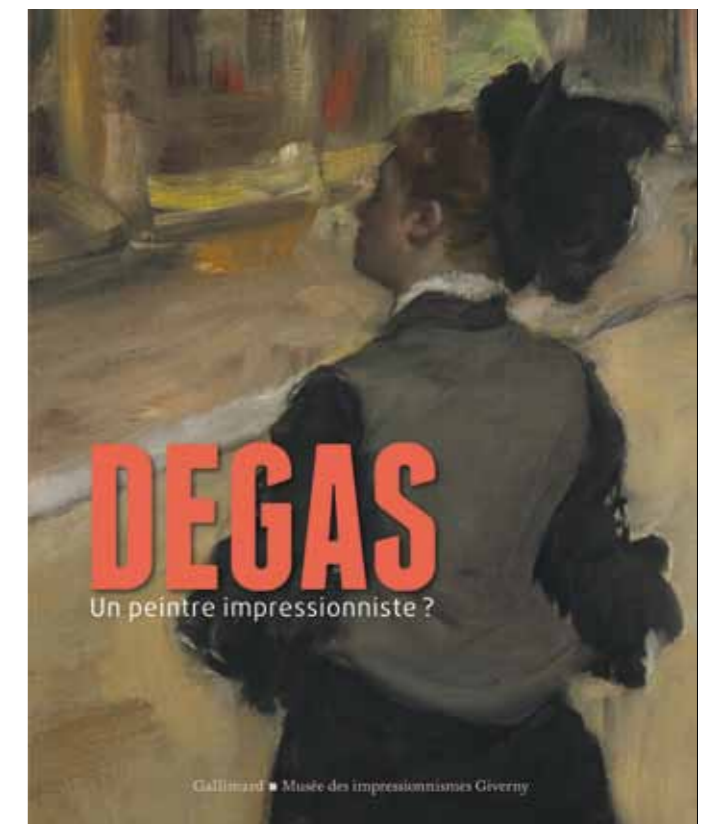
-  
Huile sur toile, 81,3 × 75,6 cm  
Washington, National Gallery of Art,  
collection de M. et Mme Mellon, 1985.64.11  
© Washington, National Gallery of Art

## Degas, un peintre impressionniste ?

Un important catalogue est édité à l'occasion de cette exposition, avec les contributions de spécialistes internationaux et renommés de l'art de Degas. Toutes les œuvres exposées sont reproduites en pleine page. Cet ouvrage, co-édité avec les Éditions Gallimard, sera largement distribué en France et à l'étranger.

### Sommaire du catalogue :

- **Préface de Jean Louis Destans**, président du musée des impressionnistes Giverny, **de Frédéric Frank**, directeur général du musée des impressionnistes Giverny, **et de Marina Ferretti**, co-commissaire de l'exposition et directeur scientifique du musée des impressionnistes Giverny.
- **Avant-Propos de Guy Cogeval**, président des établissements publics des musée d'Orsay et de l'Orangerie et vice-président du musée des impressionnistes Giverny
- **Préface de Henri Loyrette**
- **Essai de Xavier Rey**, co-commissaire de l'exposition, et directeur des collections et conservateur au musée d'Orsay, «Degas et l'impressionnisme»
- **Essai de Ann Dumas**, conservateur à la Royal Academy of Arts de Londres, «Degas : la question du paysage»
- **Essai de Paul Perrin**, conservateur au musée d'Orsay, «Il y a des coexistences merveilleuses [...] Degas et Renoir»
- **Essai de Anne Roquebert**, conservateur au musée d'Orsay, «Degas versus Monet»
- **Catalogue des œuvres exposées** (80 pleines pages en couleur avec une introduction pour chacune des sections)
- **Chronologie par Vanessa Lecomte**, attachée de conservation au musée des impressionnistes Giverny
- **Bibliographie sélective**



### couverture du catalogue

-  
Édition : française  
Coédition : le musée des impressionnistes Giverny  
et les Éditions Gallimard  
Publication : mars 2015  
Format : 24 × 29 cm  
Nombre de pages : 160 pages  
Prix : 29 euros



### Marina Ferretti

Marina Ferretti est directeur scientifique du musée des impressionnistes Giverny. Elle a assuré le commissariat d'importantes expositions, notamment « Signac » (Paris, Grand Palais, Amsterdam, Van Gogh Museum et New York, Metropolitan Museum of Art, 2001), « Le Néo-impressionnisme. De Seurat à Paul Klee » (Paris, musée d'Orsay, 2005), « Le Jardin de Monet à Giverny » (Giverny, musée des impressionnistes, 2009), et « Signac, les couleurs de l'eau » (Giverny, musée des impressionnistes et Montpellier, Musée Fabre, 2013). Elle est l'auteur de plusieurs essais et ouvrages consacrés à l'impressionnisme, parmi lesquels *L'Impressionnisme* (collection "Que sais-je?", Paris, PUF, 2004).

### Xavier Rey

Ancien élève de l'École normale supérieure de Paris et diplômé d'HEC, Xavier Rey est nommé conservateur du patrimoine au musée d'Orsay en 2010. En charge de l'accrochage des collections permanentes de peinture, il devient directeur des collections en 2013, à l'issue des différentes phases de travaux de rénovation du musée menées depuis 2011. Spécialiste de peinture, il est commissaire avec George Shackelford de « Degas et le nu » (Boston, Museum of Fine Arts; et Paris, musée d'Orsay, 2011-2012) puis d'une rétrospective Degas dans les collections du musée d'Orsay à Turin. « Degas, un peintre impressionniste ? » est lié à ses recherches sur l'historiographie de l'impressionnisme et sa présentation dans les collections publiques.

### Ann Dumas

Ann Dumas est conservatrice à la Royal Academy of Arts de Londres. Elle a été responsable de nombreuses expositions sur l'art du XIX<sup>ème</sup> et du XX<sup>ème</sup> siècle, notamment « The Private Collection of Edgar Degas » (New York, Metropolitan Museum of Art), « De Cézanne à Picasso : chefs-d'œuvre de la galerie Vollard » (New York, Metropolitan Museum of Art; Art Institute of Chicago; Paris, musée d'Orsay, 2006-2007), « Degas: The Late Landscapes » (Copenhague, Ny Carlsberg Glyptotek; Columbus Museum of Art, 2006-2007), « The Real Van Gogh: The Artist and His Letters » (Londres, Royal Academy of Arts, 2010), et a été co-commissaire de « Degas and the Ballet: Picturing Movement » (Londres, Royal Academy of Arts, 2011).

### Paul Perrin

Paul Perrin est conservateur des peintures au musée d'Orsay. Il assure le commissariat de plusieurs expositions à venir, dont « Frédéric Bazille, la jeunesse de l'impressionnisme » (Montpellier, musée Fabre; Paris, musée d'Orsay; et Washington, National Gallery of Art, 2016-2017) et une exposition sur le Second Empire (2016). Il est l'auteur de plusieurs articles et essais sur Renoir et l'impressionnisme, et a participé à la rédaction du catalogue de l'exposition « Sur la route d'Italie, peindre la nature d'Hubert Robert à Corot » (Évreux, musée d'Art, Histoire et Archéologie; Amiens, musée de Picardie, 2014-2015).

### Anne Roquebert

Conservateur en chef honoraire du Patrimoine, chargée de mission au musée d'Orsay, Anne Roquebert a participé à de nombreuses expositions notamment : « Toulouse-Lautrec » (Londres, et Paris, 1991-1992), « De Cézanne à Picasso : chefs-d'œuvre de la galerie Vollard » (New York, Chicago; et Paris, 2006-2007), « Claude Monet » (Paris, 2010-2011). Anne Roquebert a en outre publié des articles et des ouvrages, notamment sur Degas (Cercle d'art, 1988; Phenice, 1993) et Toulouse-Lautrec (Hachette-RMN, 1992; Cercle d'art, 1995), et a participé à des catalogues consacrés aux collections nationales : *Catalogue sommaire illustré du musée du Louvre et du musée d'Orsay*, École française, Paris, RMN, 1986; puis celui du musée d'Orsay en 1990; *Catalogue des MNR*, Paris, RMN, 2004.

### Vanessa Lecomte

Vanessa Lecomte est attachée de conservation au musée des impressionnistes Giverny où elle a été co-commissaire des expositions « Maurice Denis, L'Éternel Printemps » et « Monet intime » en 2012. En 2008, elle a été commissaire de l'exposition « Portrait of a Lady » (Giverny, Musée d'Art Américain; Bordeaux, musée des Beaux-Arts, 2008-2009). Elle a par ailleurs contribué à plusieurs expositions du musée des impressionnistes Giverny, notamment « Le Jardin de Monet à Giverny : l'invention d'un paysage » (2009), « Joan Mitchell, peintures » (2009), « L'Impressionnisme au fil de la Seine » (2010), « Maximilien Luce, néo-impressionniste. Rétrospective » (2010), « Bonnard en Normandie » (2011), et « Hiramatsu Reiji, le bassin aux nymphéas. Hommage à Monet » (2013).



*Danseuse, grande arabesque, troisième temps*, fonte exécutée entre 1921 et 1931 par Adrien Aurélien Hébrard d'après un original en cire réalisé vers 1882-1895 (détail)  
-  
Statuette en bronze patiné, 40,5 x 56,2 x 31 cm  
Paris, musée d'Orsay, RF 2071  
© RMN-Grand Palais (musée d'Orsay) /  
Photo : Hervé Lewandowski



visuels

---

disponibles

---

*Maisons au bord de la mer, v. 1869*  
(détail)

Pastel sur papier chamois, 31,4 × 46,5 cm  
Paris, musée d'Orsay, RF 31201  
© RMN-Grand Palais (musée d'Orsay) /  
Photo: Hervé Lewandowski

Ces visuels sont disponibles  
uniquement dans le cadre  
de l'illustration d'articles  
concernant l'exposition et pendant  
sa durée, droits réservés  
pour toute autre utilisation.

---





**Portrait de l'artiste dit Degas au chapeau mou,**  
v. 1857-1858  
-  
Huile sur papier appliqué sur toile, 26 × 19,1 cm  
Williamstown, Sterling and Francine Clark Art Institute,  
1955-544  
© 2008 The Sterling and Francine Clark Art Institute,  
Williamstown



**Sémiramis construisant Babylone,** 1861  
-  
Huile sur toile, 151 × 258 cm  
Paris, musée d'Orsay, RF 2207  
© RMN-Grand Palais (musée d'Orsay) /  
Photo : Hervé Lewandowski



**Le Champ de courses,  
jockeys amateurs près d'une voiture,**  
entre 1876 et 1887  
-  
Huile sur toile, 65,2 × 81,2 cm,  
Paris, musée d'Orsay, RF 1980  
© RMN-Grand Palais (musée d'Orsay) /  
Photo : Hervé Lewandowski



**Femme vue de dos (La Visite au musée),**  
v. 1877-1880  
-  
Huile sur toile, 81,3 × 75,6 cm  
Washington, National Gallery of Art,  
collection de M. et Mme Mellon, 1985.64.11  
© Washington, National Gallery of Art



**Danseuses (Danseuses au repos),** v. 1898  
-  
Pastel sur cinq feuilles de papier contrecollées sur carton,  
83 × 72 cm, Lausanne, fondation de l'Hermitage,  
legs de Lucie Schmidheiny, 1998  
© Lausanne, fondation de l'Hermitage /  
Photo : Giorgio Skory, Romanel-sur-Lausanne



**Rochers au bord d'une rivière,** v. 1890  
-  
Pastel sur monotype couleurs à l'huile, 39,8 × 29,8 cm  
Collection particulière  
© Tous droits réservés



**Danseuse, grande arabesque,  
troisième temps,** fonte exécutée entre 1921 et 1931  
par Adrien Aurélien Hébrard d'après un original en cire  
réalisé vers 1882-1895  
-  
Statuette en bronze patiné, 40,5 × 56,2 × 31 cm  
Paris, musée d'Orsay, RF 2071  
© RMN-Grand Palais (musée d'Orsay) /  
Photo : Hervé Lewandowski



**Portraits dans un bureau (Nouvelle-Orléans),** 1873  
-  
Huile sur toile, 73 × 92 cm  
Pau, musée des Beaux-Arts, 878.1.2  
© RMN-Grand Palais / Photos : Michèle Bellot  
et Madeleine Coursaget



**Maisons au bord de la mer,** v. 1869  
-  
Pastel sur papier chamois, 31,4 × 46,5 cm  
Paris, musée d'Orsay, RF 31201  
© RMN-Grand Palais (musée d'Orsay) /  
Photo : Hervé Lewandowski



**Henri Rouart devant son usine,** v. 1875  
-  
Huile sur toile, 65,4 × 50,5 cm  
Pittsburgh, Carnegie Museum of Art, acquis grâce  
à la générosité de la famille Sarah Mellon Scaife, 69.44  
© Pittsburgh, Carnegie Museum of Art



**Ballet, dit aussi L'Étoile,** v. 1876  
-  
Pastel sur monotype, 58,4 × 42 cm  
Paris, musée d'Orsay, RF 12258  
© Paris, musée d'Orsay, Dist. RMN-Grand Palais /  
Photo : Patrice Schmidt



un espace

pour

une œuvre

Damien Cabanes  
*Liliane debout bras tendus*, 2008  
(détail)

Huile sur toile, 215 x 168 cm  
Acquisition 2009, Collection Frac Haute-Normandie  
© ADAGP, Paris 2014, Crédit photo Marc Domage

« un espace pour une œuvre »  
est destiné à présenter,  
en dialogue avec les expositions  
du musée des impressionnistes,  
une œuvre du Fonds régional d'art  
contemporain de Haute-Normandie.



Damien Cabanes  
*Liliane debout bras tendus*, 2008  
(détail)

Huile sur toile, 215 x 168 cm  
Acquisition 2009, Collection Frac Haute-Normandie  
© ADAGP, Paris 2014, Crédit photo Marc Domage

œuvre présentée dans le cadre  
de l'exposition :

**Degas, un peintre impressionniste ?**

musée des impressionnistes Giverny  
27 mars – 19 juillet 2015

Après avoir présenté un diptyque de Philippe Cognée  
et une peinture de Marthe Wéry durant la programmation 2014  
du musée des impressionnistes Giverny, le Frac  
Haute-Normandie renouvelle ce principe de dialogue  
pour l'année 2015.

En épilogue à la première exposition du musée  
des impressionnistes Giverny consacrée à Edgar Degas,  
le Frac propose une œuvre figurative de l'artiste Damien  
Cabanes, intitulée *Liliane debout bras tendus*, présentée  
en 2008 à l'occasion de l'exposition personnelle que le Frac  
Haute-Normandie a consacrée au travail récent de l'artiste  
français. Cette exposition mettait en lumière la spécificité  
de son approche de la figure humaine et sa façon de travailler  
tout à la fois dans l'urgence et selon des longues journées  
de pose. Damien Cabanes tente d'épuiser sa relation au modèle  
vivant à travers des évolutions et des progressions infinies  
autour d'un même personnage, d'une même attitude ou  
d'une même présence dans l'espace. Prenant pour modèle

des personnes issues de son quotidien, il en épure  
les silhouettes, les gestes ou les visages. Le plus souvent,  
il dessine le modèle à la peinture rouge, grâce à de larges  
brosses, avant d'appliquer les autres couleurs froides,  
le contour restant parfois visible. La figure s'incarne selon  
un large trait vigoureux et énergique. Ce rapport au modèle  
n'est pas sans évoquer celui de Degas et ses recherches infinies  
sur la représentation du corps en mouvement.

## Damien Cabanes

Né en 1959 à Suresnes (France). Peintre et sculpteur, abstrait  
et figuratif, Damien Cabanes vit et travaille à Paris. Son art  
n'est pas sans rappeler le Fauvisme ou l'Expressionnisme  
allemand, Paul Gauguin ou Henri Matisse.

## Le Frac Haute-Normandie

Le Fonds régional d'art contemporain de Haute-Normandie  
est une association culturelle destinée à soutenir et diffuser  
l'art contemporain en région. Implanté à Sotteville-lès-Rouen  
(face au Jardin des Plantes de Rouen), il possède une quadruple  
vocation : l'acquisition régulière d'œuvres d'art contemporain,  
une politique active de diffusion des œuvres de cette collection  
dans ses murs et en région, un programme de sensibilisation  
à l'art contemporain (visites, ateliers pédagogiques,  
formations, événements, rencontre avec les plasticiens...)  
et enfin, une mission de production et de soutien à la création.  
Le Frac Haute-Normandie bénéficie du soutien de la Région  
Haute-Normandie et du Ministère de la Culture et de la  
Communication/DRAC Haute-Normandie. Sa collection  
compte aujourd'hui plus de 2000 œuvres, reflet de la création  
actuelle depuis 1983.

## Le Frac présente dans ses murs

**Fabriquer le dessin, Regards croisés sur 3 collections**

– du 14 février au 3 mai 2015

**Monographie 4 : Gilles Saussier**

– du 21 mai au 23 août 2015

### Frac Haute-Normandie

3, place des Martyrs-de-la-Résistance  
76 300 Sotteville-Lès-Rouen  
(face au Jardin des Plantes de Rouen)  
T: + 33 (0)2 35 72 27 51  
[www.frachautenormandie.org](http://www.frachautenormandie.org)

Ouverture au public du mercredi  
au dimanche de 13h30 à 18h30  
Entrée libre et gratuite  
Fermé les jours fériés  
Accès handicapé

**FRAC**  
HAUTE-NORMANDIE

Le Frac Haute-Normandie bénéficie  
du soutien de la Région Haute-Normandie,  
du Ministère de la Culture  
et de la Communication/DRAC Haute-Normandie  
et de la ville de Sotteville-Lès-Rouen



accrochage

semi-

permanent

**Theodore Wendel**  
*Le Ruisseau à Giverny*, 1885  
 (détail)  
 -  
 Huile sur toile, 72,4 × 90,5 cm  
 Chicago, Terra Foundation for American Art,  
 Collection Daniel J. Terra, 1987-13  
 © Chicago, Terra Foundation for American Art

## autour de Claude Monet

27 mars - 1<sup>er</sup> novembre 2015



**Maurice Denis**  
*Soleil blanc sur les blés*, vers 1914  
 -  
 Huile sur toile, 29 × 34 cm  
 Giverny, musée des impressionnismes, don de Claire Denis,  
 2012, MDIG D 2012.6  
 © Giverny, musée des impressionnismes/  
 Photo : Thierry Leroy



**Joan Mitchell**  
*La Grande Vallée IX*, 1983-1984  
 -  
 Huile sur toile, 260 × 260 cm  
 en dépôt au musée des impressionnismes Giverny,  
 MDIG D 2009.2  
 © Collection Frac Haute-Normandie/  
 Photo : J. Hyde  
 © Estate of Joan Mitchell

L'objectif du musée des impressionnismes Giverny est d'évoquer, à l'occasion d'expositions thématiques ou monographiques, un point précis de l'histoire de l'impressionnisme ou du postimpressionnisme et de montrer quels en ont été les développements en France et dans le monde. Sans oublier que ce mouvement artistique, né au cours d'une des périodes les plus riches de l'histoire de l'art français, reste une source d'inspiration pour de nombreux artistes aujourd'hui.

Grâce aux prêts de ses partenaires scientifiques, le musée d'Orsay et la Terra Foundation for American Art, le musée des impressionnismes Giverny présente, en marge de ses expositions, un accrochage cohérent, centré autour de la figure de Claude Monet. Car sans le travail extraordinairement novateur du patriarche de Giverny, les œuvres de Maurice Denis, de Pierre Bonnard et de Maximilien Luce ne s'expliqueraient pas plus que les tableaux des artistes américains de la colonie de Giverny ou que ceux des peintres néo-impressionnistes. Les pistes d'exploration sont innombrables et ouvrent la voie à une très riche programmation pour les expositions à venir. Car, de nos jours encore, le bassin aux nymphéas et la maison de Monet à Giverny restent des lieux mythiques pour de nombreux artistes.

Les œuvres présentées évoluent chaque année selon les prêts, mais le thème de l'accrochage reste inchangé. Ainsi, à chaque saison, les visiteurs auront le plaisir d'admirer, en plus de nos expositions temporaires, des œuvres sur le thème de Monet et de son influence.

En 2015, dans le cadre de sa politique « *Le Temps des Collections* » le musée des Beaux-Arts de Rouen participe à cet accrochage, tout comme le musée Marmottan Monet.



# activités autour de l'exposition

## les visites



### Visite pour les individuels

Visite libre tous les jours de 10 h à 18 h  
(dernière admission : 17 h30)

Tarifs billet seul :

Adulte : **7 €**

Enfant de 12 à 18 ans/étudiant : **4,50 €**

Enfant de 7 à 11 ans : **3 €**

Personne avec handicap : **3 €**

Enfant - 7 ans : **gratuit**

Gratuit le 1<sup>er</sup> dimanche du mois

Réservation et achat à l'accueil  
du musée ou en ligne sur  
[www.mdig.fr](http://www.mdig.fr) ou [www.fnac.com](http://www.fnac.com)

### Visite guidée chaque dimanche à 14h30

(sauf le 29 mars)

Tarif en sus de l'entrée des galeries :  
**4 €** par personne

Durée : environ 1 h

Réservation et achat en ligne sur  
[www.mdig.fr](http://www.mdig.fr) ou [www.fnac.com](http://www.fnac.com)

### Visite avec audioguide

Tarif en sus de l'entrée des galeries :  
**3 €** par audioguide





# les activités

## « jeune public »



Atelier enfants  
dans les salles d'exposition  
© mdig

### Galerie des petits

Au cœur de l'exposition, la galerie des petits est un espace dédié aux enfants. Les jeunes visiteurs y trouvent des explications adaptées et des dispositifs interactifs et créatifs destinés à stimuler leur curiosité et à leur permettre d'explorer les thèmes importants de l'exposition.

### Livret-jeux

Pour les visiteurs individuels, le musée met à disposition des enfants de 7 à 12 ans un livret-jeux créé spécialement pour l'exposition.

**Gratuit**, disponible à l'accueil du musée.

### Visite-atelier pour le jeune public

La visite-atelier permet aux enfants âgés de 5 à 12 ans d'approfondir par la pratique leur compréhension des œuvres d'Edgar Degas. Installés au cœur de l'exposition, les enfants explorent les thèmes et les caractéristiques formelles des tableaux et laissent parler leur imagination.

### Flipbook : à la pointe du mouvement

Fabrique ton carnet de dessin animé en redonnant couleur et mouvement à une ballerine ou à un cheval.

Mercredi 22 et 29 avril, 6 mai,  
8 et 15 juillet 14 h 30

### Velouté de couleurs

Quelques feuilles de papier calque, un zeste de bleu, une pointe de rose et une bonne dose de créativité. Saupoudrez d'un peu de Degas et dégustez sans attendre !

Samedi 25 avril, 2 et 9 mai,  
11 et 18 juillet 14 h 30

Samedi 16 mai, 17 h (**gratuit**  
dans le cadre de la Nuit des musées)  
réservation recommandée  
T. 02 32 51 93 99

Tarif : **8€** par enfant

Durée : 2 h  
(visite 45 minutes + atelier 1 h 15)

Réservation et achat recommandés sur  
[www.mdig.fr](http://www.mdig.fr)\*

\* Tarif majoré pour frais de gestion

Galerie des petits  
© mdig



# les activités

## « adultes »



Atelier pour adultes  
© mdig

### Atelier pour adultes : Pastel

Samedi 30 mai et samedi 20 juin,  
10 h 30

Vous regarderez les œuvres de Degas différemment après avoir expérimenté la technique du pastel : ce matériau offre un éventail infini de nuances, des plus délicates aux plus intenses et des effets extrêmement variés : lignes, hachures, estompe, frottement ...

Tarif : **12,50€** par personne  
(le matériel est fourni par le musée)  
entrée incluse

Durée : 2 h

Réservation et achat recommandés  
sur [www.mdig.fr](http://www.mdig.fr)\*

\* Tarif majoré pour frais de gestion

Visiteurs dans  
les salles d'exposition  
© J.C. Louiset





# les événements



Atelier enfants dans les salles d'exposition  
© mdig

## Nuit européenne des musées samedi 16 mai

Accès gratuit aux galeries de 17h30 à 22h (dernière admission 21h30)

### Atelier jeune public, 17h

#### Velouté de couleurs

Quelques feuilles de papier calque, un zeste de bleu, une pointe de rose et une bonne dose de créativité. Saupoudrez d'un peu de Degas et dégustez sans attendre !

Durée : 2 h

**Gratuit**

Réservation recommandée  
T : 02 32 51 93 99  
(du lundi au vendredi)

### Visite guidée, 17h30 et 19h

Durée : 1 h

**Gratuit**

Réservation recommandée  
T : 02 32 51 93 99  
(du lundi au vendredi)

### Concert de l'Opéra de Rouen, 20h

#### Echos

Prévert, Rimbaud, Laforgue, Verlaine, Baudelaire, Michaux, Eluard, Bach, Ravel, Martinu, Hersant

Durée : environ 1 h 30

Plein tarif : **10€** / Tarif réduit : **6€** / Gratuit pour les - de 7 ans

Réservation et achat en ligne sur [www.mdig.fr](http://www.mdig.fr)\*

## Rendez-vous aux jardins vendredi 5 et samedi 6 juin

### Visite guidée du jardin

Vendredi 5 juin, 16h30  
et samedi 6 juin, 10h30

Découvrez le jardin du musée, véritable éloge de la couleur, imaginé par le paysagiste américain Mark Rudkin. Le chef jardinier vous propose de découvrir au fur et à mesure d'une déambulation, les parterres carrés monochromes, qui se succèdent de manière symétrique le long d'une allée principale. Cette promenade colorée vous donnera quelques clés pour composer votre jardin !

**Gratuit.** Sans réservation.  
Dans la limite des places disponibles

Durée : environ 45 min

## Fête de la Peinture dimanche 7 juin

Accès gratuit aux galeries de 10 h à 18 h

### Atelier pour enfant en libre accès, de 14 h à 17 h

Dans le jardin, face à la prairie remplie de coquelicots, les enfants pourront peindre un véritable paysage impressionniste en utilisant leurs doigts et de la peinture à l'eau.

**Gratuit.** Sans réservation.  
Dans la limite des places disponibles

## Concerts

### Nuit européenne des musées : samedi 16 mai

#### Opéra de Rouen, Echos

Prévert, Rimbaud, Laforgue, Verlaine, Baudelaire, Michaux, Eluard, Bach, Ravel, Martinu, Hersant

20h

Durée : environ 1 h 30

### Fête de la musique : dimanche 21 juin

#### Opéra de Rouen, Chefs-d'œuvre de la musique classique

Albinoni, Vivaldi, Haendel, Bach, Mozart, Rossini, Saint-Saëns, Brahms, Bizet, Strauss, R. Strauss

16h

Durée : environ 1 h 30

Plein tarif : **10€** / Tarif réduit : **6€** / Gratuit

Tarif réduit accordé aux détenteurs du Pass du musée, aux enfants de 7 à 12 ans, aux personnes prenant un billet couplé (exposition + concert).

Gratuité accordée aux enfants de moins de 7 ans.

Réservation et achat en ligne sur [www.mdig.fr](http://www.mdig.fr)\*

## Conférence

### Degas, un peintre impressionniste ? dimanche 19 avril

Par Xavier Rey, co-commissaire de l'exposition et directeur des collections et conservateur au musée d'Orsay

15h30

Durée : 1 h



Concert  
© cg27

\* Tarif majoré pour frais de gestion



# la programmation

## hors les murs



Hémicycle de l'Hôtel de région  
© D. Morganti

### Cycle de conférences Rencontres Impressionnistes à l'Hôtel de région de Rouen

Dans le cadre de notre partenariat avec la région Haute-Normandie

**jeudi 16 avril, 20h30**

#### **Degas, peintre impressionniste ?**

Par Xavier Rey, directeur des collections et conservateur au musée d'Orsay, commissaire de l'exposition *Degas, un peintre impressionniste ?*

**jeudi 18 juin, 20h30**

#### **1992 : un musée pour l'impressionnisme à Giverny. Architecture et paysage**

Par Philippe Robert, architecte

**jeudi 1<sup>er</sup> octobre, 20h30**

#### **Photographier les jardins de Monet. Cinq regards contemporains**

Par Vanessa Lecomte, attachée de conservation au musée des impressionnistes Giverny

Gratuit

Renseignements au T : 02 35 52 31 81

# les projets avec

## les publics spécifiques

### Interventions en maison de retraite

Pour rendre la programmation du musée plus accessible aux personnes âgées en perte d'autonomie, les médiateurs se déplacent en maison de retraite pour faire découvrir l'exposition en cours à travers une série d'ateliers créatifs. Ces interventions sont suivies d'une sortie au musée et d'une visite guidée. L'aménagement des salles permet à tous les participants de parcourir confortablement l'exposition, même en fauteuil roulant.

### Visites pour les personnes déficientes visuelles

Visite de l'exposition sous la conduite d'une conférencière spécialisée. À la fois descriptive et tactile, cette visite adaptée aux déficients visuels donne à sentir et à rêver les œuvres pleines de mouvement et de délicatesse d'Edgar Degas.

Tarif : **3€** par personne (gratuit pour l'accompagnateur)

Forfait visite guidée : **115€**

Sur réservation au  
T : 02 32 51 93 99 (du lundi au vendredi)

### Audioguides équipés de boucles magnétiques

Tarif : **3€** par audioguide

### Cycle de conférences et ateliers au centre de détention de Val-de-Reuil

Fidèle à sa culture du partage, le musée des impressionnistes se déplace en milieu pénitentiaire pour faire découvrir l'exposition à travers une série de conférences et d'ateliers.

### Cultures du cœur

Le musée s'engage auprès de l'association Cultures du cœur pour favoriser l'accès des plus démunis aux pratiques culturelles et artistiques.

Offre et renseignements sur [www.culturesducoeur.org](http://www.culturesducoeur.org)



Visite pour les personnes déficientes visuelles  
© cg27



# l'accueil

---

## des groupes

---

### Les activités scolaires au musée

---

#### La visite

Les groupes de maternelle, primaire, collège et lycée sont accueillis par un conférencier du musée qui leur fait découvrir une sélection d'œuvres sur un mode participatif.

Tarif : **3€** par enfant

**Gratuit** pour les accompagnateurs (un accompagnateur par groupe de 8 élèves)

Durée de la visite scolaire : 1 h 30 environ

#### L'atelier

En complément de la visite des expositions, nous proposons pour les classes des ateliers de pratique artistique, avec la création d'un carnet de 3 ou 4 peintures sur le thème du paysage, du jardin et des fleurs, réalisées à la peinture au doigt dans le jardin du musée.

Tarif : **100€** par atelier  
(matériel compris, sauf les blouses)

Nombre de participants maximum pour un atelier : 30 élèves

Durée de l'atelier : 1 h 30

#### La documentation

Un dossier pédagogique richement illustré permet aux enseignants de préparer leur visite au musée.

#### Les rencontres enseignants

Mercredi 1<sup>er</sup> et 8 avril  
de 14 h 30 à 16 h 30

Pour permettre aux enseignants de se familiariser avec le musée et découvrir son programme d'expositions, deux après-midis leur sont consacrés.

**Gratuit**

**Inscription obligatoire :**  
l.roche@mdig.fr

Atelier scolaire

© J.C. Louiset

Visite guidée

© mdig

### Les visites pour les groupes adultes

---

Accueil des groupes tous les jours,  
de 10 h à 18 h

Tarif : **4,50€** par personne  
(applicable à partir de 20 personnes)

#### Quatre types de visites

- Visite libre
- Visite guidée : **115€\***  
(par groupe de 25 personnes)
- Visite audioguidée : **3€\*** par personne
- Conférence en complément de la visite libre (formule idéale pour de grands groupes avec 4 thèmes au choix) : **170€\***  
(par groupe de 175 personnes max)

\* En supplément du droit d'entrée

#### Renseignements et réservations

Laurette Roche : l.roche@mdig.fr  
T : 02 32 51 93 99





exposition

à

venir

**Stephen Shore**  
*Giverny France, 1982*  
(détail)

-  
Chromogenic color print, 91,4 × 114,3 cm  
Par l'intermédiaire de l'artiste  
et de la 303 Gallery, New York  
© Stephen Shore, par l'intermédiaire  
de la 303 Gallery, New York

# Photographier les jardins de Monet.

## Cinq regards contemporains

du 31 juillet au 1<sup>er</sup> novembre 2015



**Darren Almond**  
*Fullmoon Impression,*  
2011

-  
C-print, 121 × 121 cm  
Darren Almond  
par l'intermédiaire  
de la galerie Max Hetzler,  
Berlin / Matthew Marks  
Gallery, New York / Jay  
Jopling, White Cube, Londres  
© Darren Almond

Le jardin de Claude Monet à Giverny est probablement l'un des motifs les plus photographiés au monde. Cette exposition propose un regard inédit sur ce lieu mythique avec les interprétations de cinq photographes contemporains de renommée internationale.

Des œuvres de Stephen Shore témoignent de la restauration du jardin de Monet entre 1977 et 1982. Plus récemment, les artistes Darren Almond, Elger Esser, Henri Foucault et Bernard Plossu, se sont tour à tour approprié le jardin, en contemplant la magie du lieu, ses beautés éphémères sans cesse renouvelées. Source d'inspiration, le jardin devient avec eux un espace d'expérimentation, qui nous renvoie à notre propre perception du temps. L'exposition réunit une centaine de photographies de petits, moyens et très grands formats.



**Henri Foucault,**  
*série Vibrations - Giverny,*  
7 novembre 2012

-  
Photogramme, 49,5 × 38,5 cm  
© Henri Foucault



**Bernard Plossu**  
*Jardin de Claude Monet,*  
*Giverny,* juin 2011

-  
Tirage fresson, 30 × 44,8 cm  
Collection de l'artiste  
© Bernard Plossu



**Stephen Shore**  
*Giverny France, 1982*

-  
Chromogenic color print,  
91,4 × 114,3 cm  
Par l'intermédiaire  
de l'artiste et  
de la 303 Gallery, New York  
© Stephen Shore,  
par l'intermédiaire  
de la 303 Gallery, New York



**Elger Esser**  
*Combray (Giverny V),*  
*France (Haute-*  
*Normandie, 27 Eure),*  
2010

-  
Héliogravure sur papier  
fait main, 117 × 133 × 6 cm  
Collection particulière  
© Elger Esser 2010



# Le musée des impressionnismes Giverny

## L'itinéraire culturel européen : une démarche pour la création au sein d'un réseau d'une identité européenne commune sur l'impressionnisme

Conscients de la renommée mondiale et de la dimension européenne de l'impressionnisme et forts de la place qui est la leur dans son histoire, les Départements de la Seine-Maritime et de l'Eure accompagnés de la Région Haute-Normandie ont lancé début 2014 une démarche de création d'un Itinéraire Culturel Européen sur ce thème fédérateur. Le label « Itinéraire culturel européen » est décerné par le Conseil de l'Europe au prisme de sept critères d'éligibilité. Bien plus qu'un circuit touristique, un itinéraire culturel européen est avant tout moteur de partage culturel entre les pays concernés par la même thématique, facteur d'échanges notamment en direction des jeunes et de développement d'une citoyenneté européenne.

L'itinéraire permettra de faire connaître, de donner accès aux hauts lieux de l'impressionnisme et de fédérer par le dialogue les partenaires du réseau pour forger une identité européenne commune, créer des projets pédagogiques et développer des offres de tourisme culturel sur le thème de l'impressionnisme. Des partenariats sont déjà engagés avec des pays du Nord de l'Europe et notamment avec le Danemark ainsi qu'avec d'autres régions en France comme l'Île de France et le Limousin. Le développement du réseau est ainsi prévu autour de trois types d'étapes : les lieux de motifs et paysages impressionnistes (Vallée de la Seine, Côte d'Albâtre, Londres, Amsterdam, Paris, etc.), les lieux de rencontres et d'expositions des impressionnistes (Giverny, Ferme Siméon à Honfleur, etc.) et les musées (musée d'Orsay, National Gallery à Londres, Musées de Skagen et Ordrupgaard au Danemark, Rijksmuseum à Amsterdam, musée de Dordrecht aux Pays-Bas etc.).

## Un jeune musée pour découvrir tous les impressionnismes

Depuis 2009, le musée des impressionnismes Giverny a pour vocation de faire connaître les origines, le rayonnement géographique et l'influence de l'impressionnisme. S'il s'intéresse à l'histoire de l'impressionnisme et du postimpressionnisme, le musée explore aussi leur impact sur l'art du XX<sup>e</sup> siècle.

Dans cette perspective, deux grandes expositions structurent la saison. Parallèlement depuis 2012, un accrochage intitulé « Autour de Claude Monet », en marge des expositions, s'articule autour de la figure de proue de l'impressionnisme, de la colonie des peintres de Giverny et de la vallée de la Seine.

## Giverny, terre d'artistes

Claude Monet s'installe à Giverny en 1883. Bien qu'il n'ait jamais encouragé d'artistes à le suivre, le village attire rapidement un cercle de peintres américains désireux de mettre en application des principes impressionnistes au cœur des paysages normands tels Theodore Robinson ou Denis M. Bunker.

Un siècle plus tard, Daniel Terra, homme d'affaires américain et grand collectionneur, fait revenir ces œuvres américaines sur le lieu de leur création et inaugure le musée d'Art Américain Giverny en 1992. En 2009, ce musée devient le musée des impressionnismes Giverny dont la vocation est de mettre en lumière les origines ainsi que la diversité géographique de ce mouvement artistique. Il s'intéresse à l'histoire de l'impressionnisme et de ses suites immédiates, notamment la colonie de Giverny et à sa diffusion internationale. Il traite enfin de ses conséquences plus lointaines dans la seconde moitié du XX<sup>e</sup> siècle. Car, si Giverny est une étape essentielle dans un parcours impressionniste de la Vallée de la Seine, c'est aussi un jalon crucial dans l'histoire du passage de l'impressionnisme à l'art du XX<sup>e</sup> siècle.

## Les expositions depuis 2009

### 2009

**Le Jardin de Monet à Giverny : l'invention d'un paysage**  
(1<sup>er</sup> mai - 15 août 2009)  
**Joan Mitchell, Peintures**  
(23 août - 31 octobre 2009)

### 2010

**L'Impressionnisme au fil de la Seine**  
(1<sup>er</sup> avril - 18 juillet 2010)  
**Maximilien Luce, néo-impressionniste. Rétrospective**  
(28 juillet - 31 octobre 2010)  
**Olivier Mériel. Lumière argentine**  
(4 juin - 31 octobre 2010)

### 2011

**Bonnard en Normandie**  
(1<sup>er</sup> avril - 3 juillet 2011)  
**La Collection Clark à Giverny, de Manet à Renoir**  
(12 juillet - 31 octobre 2011)

### 2012

**Maurice Denis, l'Éternel Printemps**  
(1<sup>er</sup> avril - 15 juillet 2012)  
**De Delacroix à Signac, dessins de la collection Dyke**  
(27 juillet - 31 octobre 2012)  
**Monet intime. Photographies de Bernard Plossu**  
(8 juin - 31 octobre 2012)

### 2013

**Signac, les couleurs de l'eau**  
(29 mars - 2 juillet 2013)  
**Hiramatsu, le bassin aux nymphéas. Hommage à Monet**  
(13 juillet - 31 octobre 2013)

### 2014

**L'Impressionnisme et les Américains**  
(28 mars - 29 juin 2014)  
**Bruxelles, une capitale impressionniste**  
(11 juillet - 2 novembre 2014)

### 2015

**Degas, un peintre impressionniste ?**  
(27 mars - 19 juillet 2015)  
**Photographier les jardins de Monet. Cinq regards contemporains**  
(31 juillet - 1<sup>er</sup> novembre 2015)



## Des financements territoriaux solides et des synergies scientifiques fécondes

La région Haute-Normandie, les départements de l'Eure et de la Seine Maritime, les grandes entités municipales et intercommunales autour de la commune de Giverny financent et accompagnent activement l'Établissement Public de Coopération Culturelle « musée des impressionnistes Giverny ». Ainsi le Conseil général de l'Eure, qui fut porteur du projet de préfiguration, le Conseil régional de Haute-Normandie et le Conseil général de la Seine-Maritime sont, dès son origine, intrinsèquement liés au nouvel établissement.

Par ailleurs, les présences de la Communauté d'Agglomération des Portes de l'Eure et de la Ville de Vernon, au conseil d'administration de l'Établissement renforcent la dimension et l'ancrage territorial du musée. Le développement du musée des impressionnistes Giverny ne peut se concevoir sans le soutien constant de ses partenaires scientifiques, le musée d'Orsay et la Terra Foundation for American Art, qui font l'un et l'autre partie de son conseil d'administration et de son conseil scientifique. Outre sa contribution scientifique, le musée d'Orsay soutient généreusement les projets du musée des impressionnistes Giverny par une politique de prêts privilégiés et collabore à la programmation des expositions.

La Terra Foundation for American Art pratique, elle aussi, une politique de prêts de longue durée favorable au musée, et a mis à disposition gracieusement les bâtiments du musée de janvier 2009 à octobre 2014. À cette date, les membres contributeurs du musée ont décidé le rachat de l'ensemble immobilier, qui a été rendu possible grâce à un mécénat en nature accordé par la Terra Foundation for American Art.

Les Établissements ERNEST TURC fleurissent gracieusement un parterre de 70m<sup>2</sup> chaque année.



## Le conseil d'administration est composé de :

Monsieur Jean Louis Destans, président  
 Monsieur Guy Cogeval, vice-président  
 Monsieur Francis Courel, vice-président  
 Monsieur Claude Béhar  
 Monsieur Pierre Carel  
 Madame Leslie Cleret  
 Monsieur Laurent Fabius  
 Monsieur Hugues Gall  
 Madame Elizabeth Glassman  
 Monsieur Michel Jouyet  
 Monsieur Claude Landais  
 Monsieur Jean-Luc Lecomte  
 Monsieur Sébastien Lecornu  
 Monsieur Yves Léonard  
 Monsieur Luc Liogier  
 Monsieur Nicolas Mayer-Rossignol  
 Madame Isolde Pludermacher  
 Monsieur Gérard Volpatti  
 Madame Amy Zinck

## Un dialogue entre une architecture contemporaine et un site sublimé par une génération de peintres

Situé au cœur des paysages qui ont vu naître une véritable révolution artistique, le musée conçu par Philippe Robert et l'agence Reichen et Robert, maîtres d'œuvre de la Grande Halle de la Villette, de la reconversion du Pavillon de l'Arsenal à Paris ou de la Halle Tony Garnier, s'attache à respecter et mettre en valeur le site, typique de la vallée de la Seine essentiellement composé de prairies, de bouquets d'arbres, de vergers, de terrasses, de haies et de parterres de fleurs. Le musée s'inscrit avec discrétion dans la pente naturelle du terrain à flanc de colline, ne laissant apparaître que quelques murs en pierre calcaire et des terrasses plantées de bruyères, prolongées par des parterres entourés de haies. À l'intérieur du bâtiment, quelques baies orientées au nord ouvrent sur les collines de Giverny et laissent entrer la lumière naturelle. Les architectes ont créé un dialogue constant entre l'architecture et la végétation qui l'entoure. Grâce à ce parti pris, le musée rend un hommage supplémentaire à la nature, si chère aux peintres impressionnistes.

Le jardin participe à cette atmosphère particulière et à cet hommage appuyé. Créé par le paysagiste Mark Rudkin, auteur notamment du réaménagement des jardins du Palais Royal à Paris, le jardin structuré et contemporain sonne comme un éloge à la couleur. Il bénéficie du label Jardin remarquable.

## Une offre adaptée aux publics

Outre une programmation d'exposition rigoureuse et attractive, le musée des impressionnistes Giverny propose à ses visiteurs une palette d'activités destinées à tous les publics, de proximité ou plus éloignés, les tout-petits, les publics spécifiques...

Du plus classique (la visite guidée) au plus pointu (la conférence donnée par un spécialiste), du plus intuitif (l'atelier de pratique artistique) au plus technologique (les visioconférences), différents modes d'approche complètent les expositions. Un espace pédagogique au sein de chaque exposition est également réservé aux plus petits.

Dès sa création en 2009, le musée des impressionnistes Giverny a, par ailleurs, instauré une politique éditoriale en coéditant ses catalogues d'expositions, souvent publiés en français et en anglais. L'architecte du musée a laissé une belle part à l'après-visit. Le restaurant Terra Café est le lieu idéal pour s'accorder une pause agréable. La terrasse ombragée, au cœur du jardin, permet au visiteur de profiter pleinement de l'atmosphère du jardin et du village. La boutique-librairie propose des livres d'art et des catalogues, reproductions d'œuvres ainsi que de nombreux objets et souvenirs créés par les artistes et artisans de la vallée de la Seine et d'ailleurs.

## Un succès continu

En 2014, le musée a accueilli son 1<sup>er</sup> millionième visiteur. Sur les 7 mois d'ouverture du musée des impressionnistes Giverny (d'avril à octobre), de 139 000 à 242 000 visiteurs sont reçus, selon les années. Ils se répartissent ainsi : 76 % d'individuels, 16 % de groupes adultes et 8 % de scolaires. Leur origine géographique est la suivante : 25 % de Normandie, 34 % d'Île-de-France, 12 % du reste de la France, 11 % viennent d'Europe (hors France) et 18 % du reste du monde.





### Les informations pratiques

Musée des impressionnismes Giverny  
99 rue Claude Monet | 27 620 Giverny  
T. 02 32 51 94 65 | contact@mdig.fr |  
www.mdig.fr



Ouvert du 27 mars au 1<sup>er</sup> novembre 2015  
tous les jours de 10 h à 18 h  
Les galeries seront fermées  
du 20 au 30 juillet 2015 pour cause  
d'installation d'exposition  
(sauf *Autour de Claude Monet*).

Le musée est accessible aux personnes  
à mobilité réduite.

Sur place : restaurant-salon de thé,  
librairie-boutique

### Tarifs pour les individuels

#### Billet seul

Adulte : **7€**  
Enfant de 12 à 18 ans/réduit : **4,50€**  
Enfant de 7 à 11 ans : **3€**  
Personne avec handicap : **3€**  
Enfant - 7 ans : **gratuit**

1<sup>er</sup> dimanche de chaque mois :  
**gratuit** pour tous les individuels

**Forfait famille** : pour 3 billets achetés,  
une entrée enfant est offerte.

**Pass Annuel : 20€ | Pass Duo : 35€**  
**Audioguide : 3€**

#### Billet couplé \*\*

**Musée des impressionnismes**  
**+ Maison et Jardins de Claude Monet**  
Adulte : **16,50€**  
Enfant de 12 à 18 ans / étudiant : **10€**  
Enfant de 7 à 11 ans : **8,50€**  
Personne avec handicap : **7€**  
Enfant - 7 ans : **gratuit**

**Musée des impressionnismes**  
**+ Musée de Vernon**  
Adulte : **9€**  
Étudiant + 26 ans : **6,50€**  
Enfant - 7 ans : **gratuit**

Les billets couplés sont coupe-files.

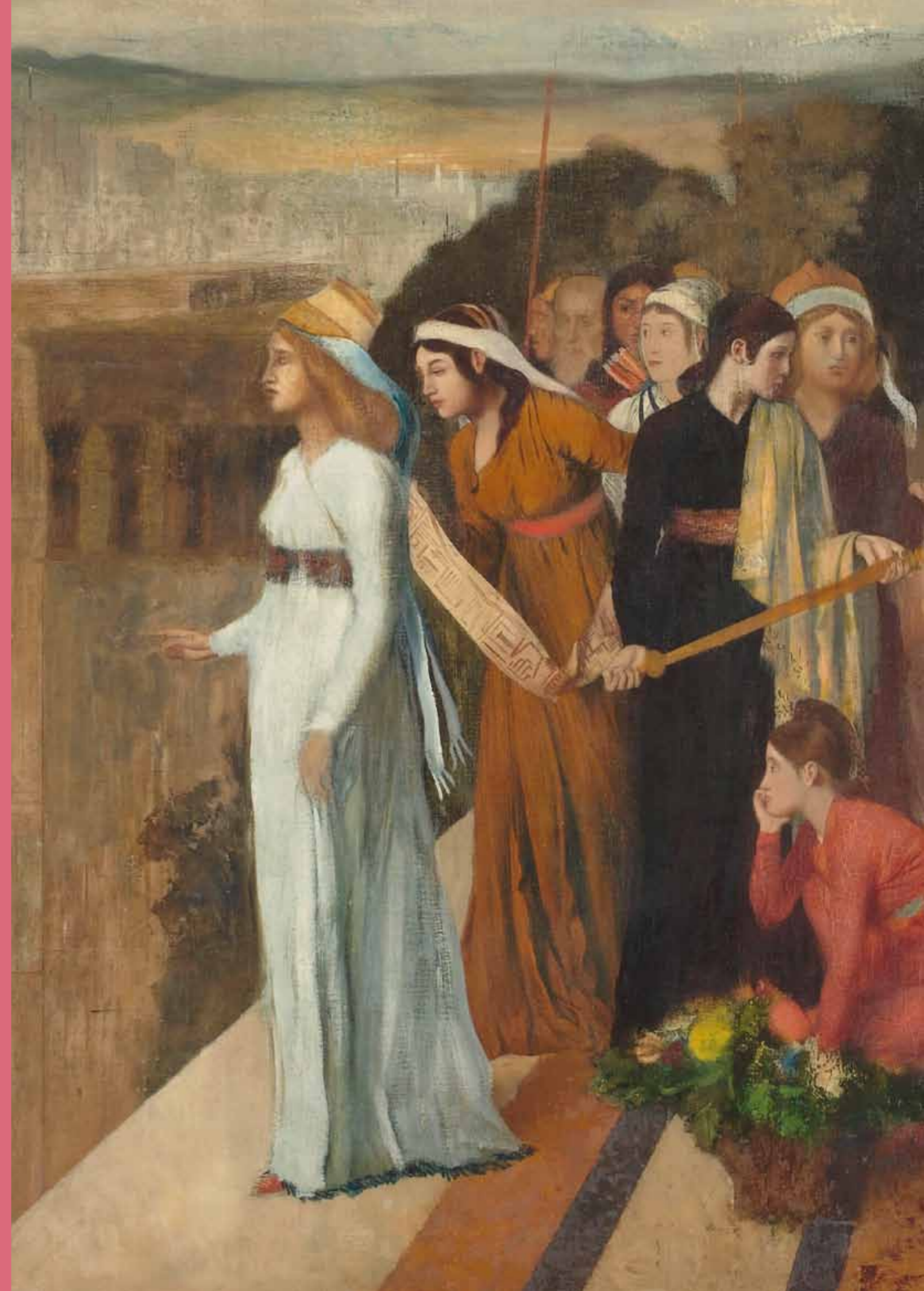
Billet individuel et billet couplé  
en vente sur place ou en ligne\* sur :  
www.mdig.fr  
www.fnac.com  
www.ticketmaster.fr

\* tarif majoré pour frais de gestion

\*\* uniquement aux comptoirs de vente du musée  
des impressionnismes, du musée de Vernon,  
de la Maison et Jardins de Claude Monet, à l'office  
de tourisme de Vernon et sur www.mdig.fr\*

*Sémiramis construisant Babylone*, 1861  
(détail)

Huile sur toile, 151 x 258 cm  
Paris, musée d'Orsay, RF 2207  
© RMN-Grand Palais (musée d'Orsay) /  
Photo : Hervé Lewandowski





**Musée  
des impressionnistes Giverny**

99 rue Claude Monet  
BP 18  
27620 Giverny  
France

T: 33 (0) 232 51 94 65  
F: 33 (0) 232 51 94 67

contact@mdig.fr  
www.facebook.com/mdig.fr  
www.mdig.fr

Ouvert du 27 mars  
au 1<sup>er</sup> novembre 2015  
Tous les jours de 10h à 18h  
(dernière admission 17h30)

Les galeries seront fermées  
du 20 au 30 juillet 2015

**Pour tous renseignements,  
merci de contacter :**

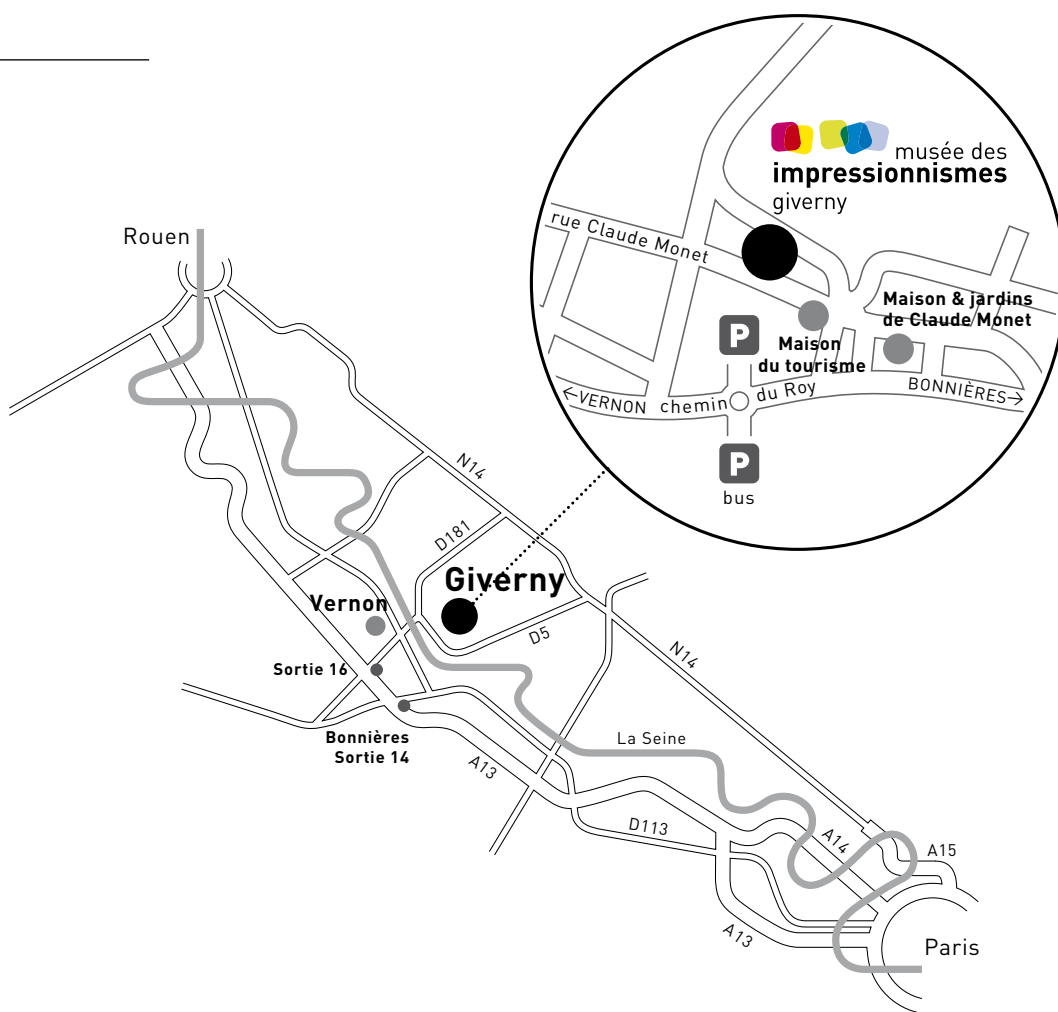
**Anne Samson Communications**  
Léopoldine Turbat  
T: 01 40 36 84 35  
leopoldine@annesamson.com

**Au musée**

Responsable de la communication  
Géraldine Brilhault  
T: 02 32 51 92 48  
g.brilhault@mdig.fr



Exposition bénéficiant de prêts  
exceptionnels du musée d'Orsay



**En couverture**

- *Ballet, dit aussi L'Étoile,*  
v. 1876  
(détail)

- Pastel sur monotype, 58,4 x 42 cm  
Paris, musée d'Orsay, RF 12258  
© Paris, musée d'Orsay, Dist. RMN-Grand Palais /  
Photo: Patrice Schmidt

