

dossier
de presse
juin 2013



13 JUILLET
31 OCTOBRE
2013

HIRAMATSU

LE BASSIN
AUX NYMPHÉAS
HOMMAGE
À MONET



Hiramatsu Reiji

Giverny, l'étang de Monet ; bruit du vent
(détail), 1998

Nihonga, double paravent à six
panneaux, 168,5 x 708 cm

Collection particulière en dépôt au

Kariya City Art Museum

© Hiramatsu Reiji

© Tous droits réservés

Sommaire du dossier de presse

- 3 Le Festival Normandie Impressionniste
- 4 Présentation de l'exposition
Hiramatsu, le bassin aux nymphéas. Hommage à Monet
- 8 Visuels presse disponibles
- 10 Biographie
- 12 Liste des prêteurs
- 14 Catalogue
- 15 Une œuvre de la collection du Frac Haute-Normandie
- 18 Les partenaires
- 19 Les activités au musée des impressionnismes Giverny
- 29 Les informations pratiques
- 31 En 2014 au musée des impressionnismes Giverny

Festival Normandie Impressionniste 2013

À la suite du grand succès de la première édition de Normandie Impressionniste en 2010, il était naturel de poursuivre cette belle aventure. Lorsque l'art et la culture rencontrent le grand public, le font vibrer et l'enthousiasment, la vocation d'un tel Festival est assurée. Nous célébrons le courant artistique moderne le plus populaire en le liant intimement avec la région qui l'a vu s'épanouir. C'est un mariage d'amour et de raison. Pour cette deuxième édition, le thème de l'eau, si cher aux impressionnistes, a été retenu. Au cours de l'été, le musée des impressionnismes Giverny nous fait découvrir l'œuvre poétique et souvent monumentale d'un artiste contemporain célèbre au Japon, maître Hiramatsu. Le Japon et l'impressionnisme français sont indissociables et nous sommes heureux de pouvoir le rappeler à l'occasion du Festival. Ces deux expositions d'envergure, avec celles du Musée des Beaux-arts de Rouen (*Éblouissants reflets, 100 chefs-d'œuvre impressionnistes*), du Musée des Beaux-arts de Caen (*Un été au bord de l'eau. Loisirs et impressionnisme*), du Musée d'art moderne André Malraux au Havre (*Pissarro dans les ports : Rouen – Dieppe – Le Havre*) et de l'ensemble des musées des deux régions normandes constituent l'une des richesses de cette édition. Nous avons également souhaité offrir des concerts, pièces de théâtre, colloques, ateliers pédagogiques, festivités d'une qualité exceptionnelle à tous ceux qui viendront aimer la Normandie du 27 avril au 29 septembre. À toutes et tous, nous souhaitons un très bon Festival Normandie Impressionniste 2013.

Pierre Bergé, président du Festival Normandie Impressionniste

Laurent Fabius, Ministre des Affaires étrangères Vice-président de Normandie Impressionniste

Jérôme Clément, commissaire général de Normandie Impressionniste

Erik Orsenna, président du Conseil scientifique de Normandie Impressionniste



Normandie Impressionniste est un festival soutenu par le Ministère de la Culture, la Région Haute-Normandie, la Région Basse-Normandie, le Département de Seine-Maritime, le Département de l'Eure, le Conseil général du Calvados, la CREA, la Ville de Rouen, la Ville de Caen et la Ville du Havre

www.normandie-impressionniste.fr



Service presse : Catherine Dufayet & Anne Samson Communications - catherine.dufayet@wanadoo.fr

Léopoldine Turbat - 01 40 36 84 35 - leopoldine@annesamson.com

Au musée : Géraldine Brillhault - 02 32 51 92 48 - g.brilhault@mdig.fr

Dossier de presse - juin 2013



Ambassade du Japon
en France
在フランス日本国大使館

Exposition placée sous le haut patronage du ministre des Affaires étrangères et de l'ambassadeur du Japon en France



La Caisse d'Épargne et ANA - All Nippon Airways sont mécènes de cette exposition.



Cette exposition bénéficie du soutien de la Fondation du Japon.



Meiji Denki Kogyo SA a contribué à cette exposition.



Le catalogue de l'exposition a été publié avec le soutien de la Fondation franco-japonaise Sasakawa

Hiramatsu, le bassin aux nymphéas. Hommage à Monet

Musée des impressionnismes Giverny
99 rue Claude Monet | 27620 Giverny
02.32.51.94.65 | contact@mdig.fr | www.mdig.fr

Ouvert du 13 juillet au 31 octobre 2013 tous les jours de 10h à 18h
Ouvert les jours fériés. Gratuit pour les individuels le 1^{er} dimanche du mois.

Billet individuel en vente sur place ou en ligne sur :
www.mdig.fr www.fnac.com www.ticketnet.fr

Sur place : restaurant-salon de thé, librairie-boutique

Hiramatsu, le bassin aux nymphéas. Hommage à Monet

13 juillet - 31 octobre 2013

Dans le cadre de la seconde édition du festival Normandie Impressionniste consacrée au thème de l'eau, le musée des impressionnistes Giverny présente du 13 juillet au 31 octobre 2013 une exposition du peintre japonais né à Tokyo en 1941, Hiramatsu Reiji, intitulée « *Hiramatsu, le bassin aux nymphéas. Hommage à Monet* ». L'exposition réunit une trentaine d'œuvres de Hiramatsu Reiji, présentées pour la première fois en France et est complétée par une large sélection d'estampes japonaises de la collection de Claude Monet et d'œuvres de Claude Monet de la prestigieuse collection du musée Marmottan Monet (*Iris, Le Pont Japonais* et quelques dessins rarement montrés) et du lycée Claude Monet à Paris (*Nymphéas avec rameaux de saule*).

Feuilles d'or, d'argent ou de platine, Hiramatsu Reiji utilise les pigments minéraux les plus précieux pour ses tableaux et paravents avec pour motif les nymphéas. Cet hommage de Hiramatsu à Monet est l'occasion de découvrir la peinture d'un grand artiste contemporain et de reconsidérer l'ampleur de l'influence de l'art japonais sur les peintres japonisants, en particulier sur le fervent collectionneur d'estampes que fut Claude Monet. Ces deux grands artistes se rejoignent dans leur quête absolue de la beauté et des jeux de lumière.

L'hommage de Hiramatsu à Claude Monet

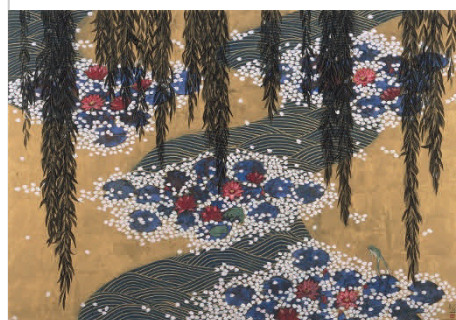
L'art japonais n'a pas été sans influencer Claude Monet comme l'atteste sa collection d'estampes japonaises que l'on peut aujourd'hui admirer à Giverny (La collection de la fondation Claude Monet compte plus de 231 estampes de l'époque d'Edo, d'Hiroshige, à Utamaro en passant par Hokusai). En 1883, Monet s'installe à Giverny dans la maison du Pressoir, où il résidera jusqu'à sa mort en 1926. Il a l'occasion pour la première fois de dessiner les contours de son jardin, dont l'élaboration durera plus de vingt ans, de 1883 à 1904. Il transforme le verger, appelé Clos normand, en jardin enclos de fleurs. Puis en 1893, il achète une parcelle en contrebas de sa propriété et entreprend d'y aménager un jardin d'eau, auquel il adjoint un pont japonais. À partir de 1915, Monet se consacre aux *Grandes Décorations* destinés à l'Orangerie.

Commissariat général :

Diego Candil, directeur général et
Vanessa Lecomte, attachée de
conservation, musée des
impressionnistes Giverny

Commissariat scientifique :

Brigitte Koyama-Richard, docteur en
littérature comparée et professeur à
l'université Musashi de Tokyo



Hiramatsu Reiji

Reflets de nuages dorés sur l'étang, 2011
Nihonga, 80,3 x 116,7 cm

Giverny, Musée des impressionnistes,
inv. MDIG 2013.1.16

© Hiramatsu Reiji

© Giverny, Musée des impressionnistes



Cette exposition s'inscrit dans le cadre du **Festival Normandie Impressionniste** qui se déroule sur les deux régions normandes. Il propose à tous les publics des expositions, des actions pluridisciplinaires (musique, théâtre, danse, etc) et des festivités. Il s'agit d'une manifestation originale et ouverte à tous créée en 2010. Sa seconde édition a lieu du 27 avril au 29 septembre 2013.



Claude Monet (1840-1926)
Nymphéas avec rameaux de saule,
 vers 1916-1919
 Huile sur toile, 160 x 180 cm
 Cachet de l'atelier en bas à droite
 W 1851
 Paris, lycée Claude Monet
 © Paris, lycée Claude Monet



Hiramatsu Reiji
Reflets de nuages dorés, 2010
 Nihonga, 65,2 x 90,9 cm
 Giverny, Musée des impressionnismes,
 inv. MDIG 2013.1.3
 © Hiramatsu Reiji
 © Giverny, Musée des impressionnismes

En 1994, le peintre Hiramatsu Reiji visite Paris pour la première fois à l'occasion de l'exposition personnelle que lui consacre la galerie JAL. Il visite le jardin de Monet à Giverny et découvre les *Grandes Décorations* à l'Orangerie. Hiramatsu eut l'impression de se trouver face à des paravents ou des panneaux décoratifs japonais. Ému et bouleversé par la beauté de cette œuvre, il décide de partir sur les traces de Monet, à la recherche de sa pensée et de son art. Il se rend en France à plusieurs reprises et effectue de longs séjours à Giverny où il exécute sans relâche des croquis du bassin aux nymphéas.

J'ai été profondément étonné en découvrant l'œuvre immense qu'est la série des Nymphéas. Je me suis alors mis à étudier avec ardeur le japonisme, avec le regard d'un peintre de nihonga qui part pour un voyage vers l'impressionnisme et le japonisme. Pour moi qui adore les fleurs, la Normandie fut une région de rêve. Je me suis souvent rendu vers la mer en suivant la Seine. Le but de mon voyage était d'aller à la recherche du japonisme dans le jardin de Monet à Giverny et d'observer les reflets sur l'eau du bassin des nymphéas. J'ai tenté de comprendre l'attraction qu'avait éprouvée Monet pour le japonisme depuis sa jeunesse, ainsi que le regard qu'il portait sur les choses. C'est avec liberté et avec un sentiment ludique que j'ai peint les nymphéas chers au goût japonisant de Monet¹.

L'exposition montre que tout comme les estampes japonaises furent pour les impressionnistes une façon d'introduire une nouvelle philosophie de l'espace et de la lumière, les toiles de Monet représentent une source d'inspiration créatrice pour Hiramatsu Reiji :

Si j'ai bien emprunté comme motif le bassin de Monet, les nymphéas, les cerisiers, les libellules, l'espace et l'univers de l'œuvre elle-même sont à la fois l'Occident et l'Orient : il s'agit d'un immense espace qui va au-delà de l'univers et qui fut une tentative de sublimation du moi².

¹ Hiramatsu Reiji, *Suiren Japonisme II (Nymphéas Japonisme II)*, Tokyo, Bijutsu Nenkansha, 2002, p. 12, traduit en français in Brigitte Koyama-Richard, *La magie des estampes japonaises*, Paris, Hermann, 2003, p. 176-177.

² Hiramatsu Reiji & Hiroshi Senju, *Nihonga kara sekai e (Regard du nihonga vers le monde)*, Tokyo, Bijutsu Nenkansha, 2002, p. 34 traduit en français in Brigitte Koyama-Richard, *La magie des estampes japonaises*, Paris, Hermann, 2003, p.177.

La collection d'estampes japonaises de Claude Monet

Les estampes japonaises *ukiyo-e* fascinent par leur beauté, la somptuosité des couleurs, la délicatesse des gaufrages ou des micras d'or, d'argent et de bronze. On les associe souvent à la célèbre *Grande vague* de Hokusai, aux paysages colorés de Hiroshige ou aux délicates beautés féminines d'Utamaro. Elles furent élevées au rang d'œuvres d'art, au XIX^e siècle, par les japonisants. Pourtant, lorsqu'elles furent créées, à l'époque d'Edo (1603-1868), elles n'avaient guère qu'une visée publicitaire, médiatique ou ludique. L'exposition présente exceptionnellement vingt-sept estampes de la collection du maître français et conservées à la fondation Claude Monet de Giverny. La première estampe créée d'après une œuvre du peintre Hiramatsu selon la technique traditionnelle de l'époque d'Edo par le Centre Adachi (The Adachi Institute of Woodcut Prints) est présentée dans l'exposition.

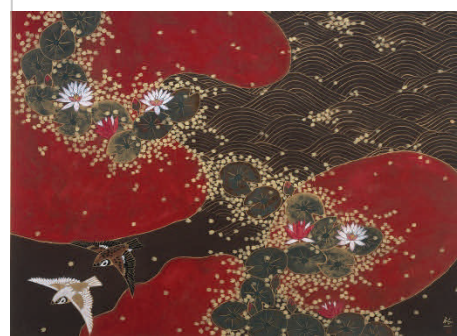
Le *nihonga*

Hiramatsu, le bassin aux nymphéas. Hommage à Monet réunira plus d'une vingtaine de tableaux peints selon la technique traditionnelle du *nihonga*, qui allient tradition et modernité. Le *nihonga* est une technique de peinture millénaire qui pénètre au Japon par le biais de la Chine et de la Corée. Le mot *nihonga* signifie littéralement *peinture japonaise*, un terme qui fut créé à la fin du XIX^e siècle, afin de distinguer la peinture japonaise traditionnelle, de la peinture à l'huile à l'occidentale, *yōga*, qui était alors très prisée. Aujourd'hui, le *nihonga* se réfère à la peinture japonaise qui utilise essentiellement des pigments naturels, des minéraux, de la nacre de différents coquillages, de l'encre de Chine, de l'eau, du *nikawa* (colle animale), des feuilles d'or.

Cette exposition sera également l'occasion de présenter des œuvres récentes d'Hiramatsu, jamais exposées, qui viendront enrichir la collection du musée des impressionnistes Giverny.



Utagawa Hiroshige (1797-1858)
Vue des tourbillons de Naruto à Awa, s.d.
Une estampe de la suite : Rokujū-yoshū Meisho zue. Endroits célèbres des soixante et autres provinces
Signature de l'artiste : Hiroshige hitsu
Marque de l'éditeur : Koshi-Hei (Koshimuraya Heisuke)
Format : ōban tate-e, 32,7 x 22,1 cm
Fondation Claude Monet, Giverny, inv. 276
© Fondation Claude Monet, Giverny



Hiramatsu Reiji
Motifs de nymphéas - Divertissement, 2011
Nihonga, 72,7 x 100 cm
Giverny, Musée des impressionnistes, inv. MDIG 2013.1.10
© Hiramatsu Reiji
© Giverny, Musée des impressionnistes

Visuels disponibles

Ces visuels sont à disposition uniquement dans le cadre de l'illustration d'articles concernant l'exposition et pendant sa durée, droits réservés pour toute autre utilisation.



Hiramatsu Reiji

Reflets de nuages dorés sur l'étang, 2011

Nihonga, 80,3 x 116,7 cm

Giverny, Musée des impressionnismes,
inv. MDIG 2013.1.16

© Hiramatsu Reiji

© Giverny, Musée des impressionnismes



Hiramatsu Reiji

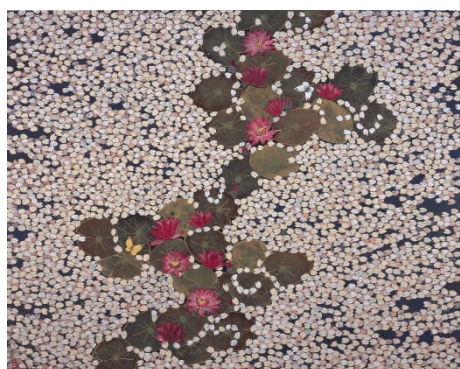
Giverny, l'étang de Monet ; bruit du vent, 1998

Nihonga, double paravent à six panneaux, 168,5 x 708 cm

Collection particulière en dépôt au Kariya City Art Museum

© Hiramatsu Reiji

© Tous droits réservés



Hiramatsu Reiji

Cerisiers et nymphéas, 2011

Nihonga, 72,7 x 90,9 cm

© Giverny, Musée des impressionnismes,
inv. MDIG 2013.1.17

© Hiramatsu Reiji

© Giverny, Musée des impressionnismes



Hiramatsu Reiji

Quartet de couleurs – Nymphéas, 2011

Nihonga, paravent à six panneaux, 180 x 420 cm

Giverny, Musée des impressionnismes, inv. MDIG 2013.1.5

© Hiramatsu Reiji

© Giverny, Musée des impressionnismes



Hiramatsu Reiji

Normandie – Une saison de rêve (été), II
2012

Nihonga, 112,1 x 162,1 cm

Giverny, Musée des impressionnismes,
inv. MDIG 2013.1.24

© Hiramatsu Reiji

© Giverny, Musée des impressionnismes



Hiramatsu Reiji

Reflets de nuages dorés, 2010

Nihonga, 65,2 x 90,9 cm

Giverny, Musée des impressionnismes,
inv. MDIG 2013.1.3

© Hiramatsu Reiji

© Giverny, Musée des impressionnismes



Hiramatsu Reiji

Motifs de nymphéas – Divertissement, 2011

Nihonga, 72,7 x 100 cm

Giverny, Musée des impressionnismes,
inv. MDIG 2013.1.10

© Hiramatsu Reiji

© Giverny, Musée des impressionnismes

Ces visuels sont à disposition uniquement dans le cadre de l'illustration d'articles concernant l'exposition et pendant sa durée, droits réservés pour toute autre utilisation.



Hiramatsu Reiji
L'Étang aux nymphéas, 2011
Nihonga, 80,3 x 116,7 cm
 Giverny, Musée des impressionnismes,
 inv. MDIG 2013.1.9
 © Hiramatsu Reiji
 © Giverny, Musée des impressionnismes



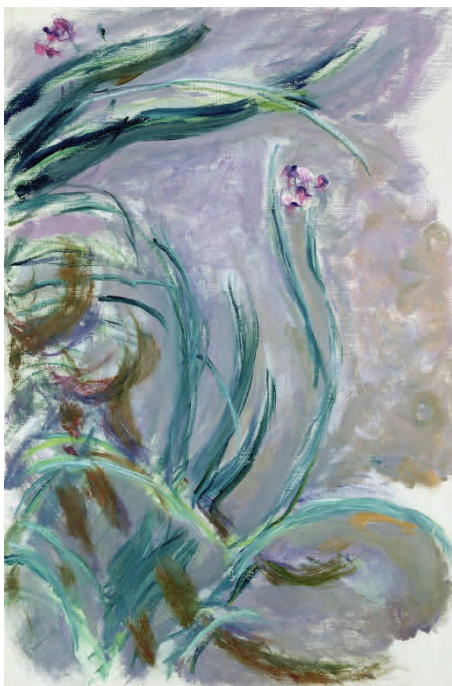
Hiramatsu Reiji
Peupliers, 2011
Nihonga, Tondo, diamètre : 73 cm
 Giverny, Musée des impressionnismes,
 inv. MDIG 2013.1.14
 © Hiramatsu Reiji
 © Giverny, Musée des impressionnismes



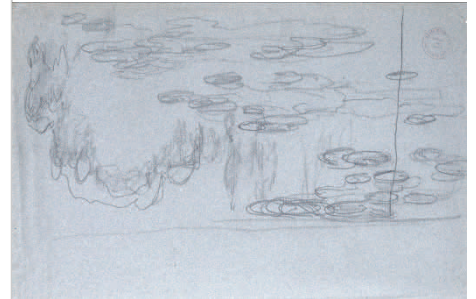
Kita Busei (1776-1856)
Hibiscus
 Une page d'album illustré
 Fondation Claude Monet, Giverny,
 inv. 26
 © Fondation Claude Monet, Giverny



Claude Monet (1840-1926)
Nymphéas avec rameaux de saule
 vers 1916-1919
 Huile sur toile, 160 x 180 cm
 Cachet de l'atelier en bas à droite
 W 1851
 Paris, lycée Claude Monet
 © Paris, lycée Claude Monet



Claude Monet (1840-1926)
Iris, 1924-1925
 Huile sur toile, 105 x 73 cm
 W 1841
 Musée Marmottan Monet, Paris,
 inv. 5076
 © Musée Marmottan Monet, Paris /
 The Bridgeman Art Library



Claude Monet (1840-1926)
Nymphéas, s.d.
 Crayon noir sur papier bleu-gris,
 31,5 x 47,5 cm
 W D 448
 Musée Marmottan Monet, Paris,
 inv. 5136
 © Musée Marmottan Monet, Paris /
 The Bridgeman Art Library



Utagawa Hiroshige (1797-1858)
Vue des tourbillons de Naruto à Awa, s.d.
 Une estampe de la suite : Rokujū-yoshū
 Meisho zue. Endroits célèbres des
 soixante et autres provinces
 Signature de l'artiste : Hiroshige hitsu
 Marque de l'éditeur : Koshi-Hei
 (Koshimuraya Heisuke)
 Format : ōban tate-e, 32,7 x 22,1 cm
 Fondation Claude Monet, Giverny,
 inv. 276
 © Fondation Claude Monet, Giverny

Biographie Hiramatsu Reiji

- 1941** 3 septembre : Hiramatsu Reiji naît à Tokyo.
- 1946** Sa famille s'installe à Nagoya, où il effectuera sa scolarité.
- 1948** Découvre l'œuvre du célèbre peintre de *nibonga* Kawabata Ryûshi (1885-1966) et décide de devenir peintre.
- 1961** S'inscrit à l'université d'Aichi dans la section Droit et Économie.
- 1962** Devient membre du groupe de la Société du Dragon bleu (dissous en 1966).
- 1965** Obtient sa licence en économie à l'université d'Aichi.
- 1966** Dessine de nombreuses illustrations pour le journal *Chûnichi*.
Première exposition personnelle à la galerie Garando de Nagoya.
- 1967** **Mars** : épouse, à Nagoya, Akai Hiroko. Ils auront trois fils.
- 1969** Séjourne à San Francisco, puis à Mexico, où il admire les œuvres de Rufino Tamayo (1899-1991) et de David Alfaro Siqueiros (1896-1974).
- 1973** Très affecté par le décès de son ami peintre Yokoyama Misao (1920-1973), il cesse de peindre pendant deux ans. Travaille comme décorateur d'intérieur.
- 1975** **Novembre** : exposition personnelle à la galerie Dôwa de Tokyo.
- 1977** Entreprend la série *Chemins (Michi)*.
- 1979** Grand prix du journal *Chûnichi* de Nagoya pour *Chemins, jour d'hiver (Michi tôjitsu)*.
- 1980** **Juin** : exposition personnelle à la galerie Shiseidô, à Tokyo.
- 1984** Création du groupe de peintres Yoko no kai, avec lequel il expose de 1986 à 1993.
- 1985** Se rend en Chine, à Pékin (Beijing), à Xian et à Kungming.
- 1987** **Octobre** : exposition personnelle au grand magasin Mitsukoshi de Tokyo.
- 1988** **Février** : exposition personnelle à la galerie Tokyo Central Annexe.
De juin à septembre, séjourne à Pékin.
Premier lauréat du Prix Okada Mokichi.
- 1989** **Avril** : obtient le Grand prix du musée Yamatane de Tokyo.
Septembre : exposition personnelle au Tokyo Central Annexe.
Novembre : séjourne à New York.
- 1990** **Juin** : nouveau séjour à New York.
- 1992** **Avril** : s'installe à Kamakura, dans la préfecture de Kanagawa.
Juin : exposition personnelle au grand magasin Meitetsu de Nagoya.

Janvier : exposition personnelle au grand magasin Mitsukoshi de Tokyo.	1993
Mars : expositions personnelles au musée Narukawa de Hakone (Hakone Ashinoko Narukawa Bijutsukan) et au musée Takamura de Yamanakako (Yamanakako Takamura Bijutsukan).	
Mars : à l'occasion de son premier voyage en France, découvre les <i>Grandes Décorations</i> de Claude Monet au musée de l'Orangerie. Une exposition personnelle lui est consacrée à la galerie JAL à Paris.	1994
Avril : nommé professeur à l'université des Beaux-Arts de Tama à Tokyo.	
Août : exposition personnelle au musée Meito de Nagoya.	
Peint un paysage qui servira de décor pour le film <i>L'homme qui dort (Nemuru otoko)</i> d'Oguri Kôhei.	1996
Octobre : exposition personnelle au musée Kaohsiung de Taiwan, puis au musée municipal de Taipei.	
Exposition personnelle itinérante au musée Narukawa (Narukawa Art Museum) de Hakone, dans la préfecture de Kanagawa, en Corée du Sud, à Kwangju et à Séoul, puis au centre culturel Agatsuma de la préfecture de Gunma.	1998
De janvier à décembre : dessine les couvertures du magazine mensuel <i>Bungei Shunjû</i> . Obtient le Grand prix Okada Mokichi du musée MOA (Museum of Art, Atami).	2000
Exposition personnelle au musée Yamanakako Takamura, dans la préfecture de Yamanashi.	2001
Le rideau de scène du théâtre Chûnichi de Nagoya est réalisé par Tatsumura d'après son œuvre <i>Les Cerisiers de l'étang de Monet (Monet no ike ni sakura)</i> .	
Grand prix de la chaîne de télévision du Tōkai.	2002
Expositions personnelles au magasin Tenmaya d'Okayama et au musée Furukawa de Nagoya.	2003
Exposition personnelle présentant les peintures exécutées pour la couverture de la revue <i>Bungei Shunjû</i> , au musée Yamatane, à Tokyo.	2004
Prix du journal <i>Chûnichi</i> .	
Nommé directeur de l'université Ryotokuji à Urayasu, dans la préfecture de Chiba, poste qu'il occupera jusqu'en 2008.	2006
Le musée municipal de Yugawara, dans la préfecture de Kanagawa, inaugure une salle d'exposition permanente de ses œuvres.	
Exposition personnelle au musée Narukawa de Hakone.	2011
Exposition personnelle à la galerie Yoshii à Paris.	
Exposition personnelle au musée municipal de Nagoya.	
Exposition personnelle au musée Niimi, dans la préfecture d'Okayama.	2012
Exposition personnelle au musée Narukawa de Hakone.	2013

Catalogue de l'exposition

Hiramatsu, le bassin aux nymphéas.

Hommage à Monet

Ouvrage publié avec le soutien de la
Fondation franco-japonaise
Sasakawa.



Publié à l'occasion de l'exposition « Hiramatsu, le bassin aux nymphéas. Hommage à Monet » organisée par le musée des impressionnistes Giverny et présentée du 13 juillet au 31 octobre 2013.

Ouvrage sous la direction de Brigitte Koyama-Richard.

Le catalogue réunit les contributions de Brigitte Koyama-Richard et de Geneviève Aitken.

Sommaire du catalogue

Brigitte Koyama-Richard

Hiramatsu Reiji, l'hommage d'un peintre de nihonga à Claude Monet

Brigitte Koyama-Richard

La technique du nihonga

Brigitte Koyama-Richard

Interview croisé de Oguri Kohei, réalisateur japonais, et de Hiramatsu Reiji

Interview de Tsukio Yoshio, spécialiste des problèmes d'environnement, ami de Hiramatsu

Interview de Ishikawa Kenji, professeur d'Histoire de l'art à l'Université Tokyo Kogei Daigaku

Catalogue des œuvres exposées

Brigitte Koyama-Richard

L'Étang de Monet, 2001

Geneviève Aitken

Sous le regard de Monet, sa collection d'estampes japonaises

Brigitte Koyama-Richard

Repères biographiques

Liste des œuvres exposées

Bibliographie sélective

Édition bilingue : français-japonais
Coédition : musée des
impressionnistes Giverny et
les Éditions Snoeck
Publication : juillet 2013
Format : 24 x 29 cm
Nombre de pages : 152 pages
Prix : 32 euros
ISBN : 978-94-6161-089-8

Service presse : Catherine Dufayet & Anne Samson Communications - catherine.dufayet@wanadoo.fr
Léopoldine Turbat - 01 40 36 84 35 - leopoldine@annesamson.com
Au musée : Géraldine Brillhault - 02 32 51 92 48 - g.brilhault@mdig.fr
Dossier de presse - juin 2013

Auteurs du catalogue

Chargée d'études documentaires, **Geneviève Aitken** est responsable de la documentation des collections au musée Rodin. Assistante scientifique à la galerie Berès, spécialiste d'estampes japonaises elle a collaboré à l'exposition *Utamaro* (1976) et *Sharaku* (1980). Elle a publié avec Marianne Delafond le catalogue de *La collection d'estampes japonaises de Claude Monet* (La Bibliothèque des Arts, 1988, réed. 2003) et rédigé les notices des catalogues des ventes de la *Collection Huguette Berès, estampes et livres illustrés* (Sotheby's, France, 2002 et 2003).

Brigitte Koyama-Richard est professeur à l'université Musashi de Tokyo, où elle enseigne la littérature comparée et l'histoire de l'art. Elle a publié de nombreux ouvrages consacrés au Japon dont *Japon rêvé : Edmond de Goncourt et Hayashi Tadamasu* (Hermann, 2001), *La magie des estampes japonaises* (Hermann, 2003), *Komodo-e, l'estampe japonaise et l'univers des enfants* (Hermann, 2004), *Le Japon et la Chine dans l'œuvre de Judith Gautier* (Synapse, 2007), *Mille ans de Manga* (Flammarion, 2007), *L'Animation japonaise, du rouleau peint aux Pokémon* (Flammarion, 2010) et *Le Japon dans la littérature française de la fin du XIX^e siècle au début du XX^e siècle - Série 1 : 1880-1899, Série 2 : 1900-1910* (Synapse, 2010) et *Série 3 : 1910-1929* (Synapse, 2012).

Liste des prêteurs

Que tous les prêteurs qui ont généreusement participé à cette exposition trouvent ici l'expression de notre profonde gratitude :

Giverny, fondation Claude Monet

Paris, lycée Claude Monet

Paris, musée Marmottan Monet

Sans oublier les collections particulières qui ont préféré conserver l'anonymat.



Atelier de Hiramatsu Reiji, janvier 2010

© Hiramatsu Reiji

© Photo : Ou Tanka

Les partenaires de l'exposition





All Nippon Airways

Avec ses 43 millions de passagers transportés chaque année, ANA (All Nippon Airways) est aujourd'hui la première compagnie aérienne japonaise et la huitième au niveau mondial. La compagnie assure des liaisons quotidiennes entre la France et le Japon depuis 1990. Dès son implantation à Paris, ANA s'est engagée à soutenir activement toutes formes de projets culturels mettant en relation nos deux pays : architecture, théâtre, musique, danse, photographie, cinéma...

ANA a été mécène, entre autres, des expositions « Takashi Murakami » au château de Versailles en 2010, « French Window » au Mori Art Museum de Tokyo en 2011, qui présentait les œuvres des lauréats du prix Marcel-Duchamp décerné par l'ADIAF-Centre Pompidou, « Kabuki costumes du théâtre japonais » à la Fondation Pierre Bergé-Yves Saint-Laurent en 2012 et, tout récemment, « Marie Laurencin » au musée Marmottan Monet, en février 2013.

Aussi, l'engagement de ANA comme partenaire du musée des impressionnistes Giverny pour l'exposition « Hiramatsu, le bassin aux nymphéas. Hommage à Monet » s'inscrit naturellement dans cette politique de mécénat. Les Japonais vouent une véritable passion au courant impressionniste et notamment à la peinture de Claude Monet, qui leur est très accessible car proche de leur sensibilité. Il nous semble particulièrement intéressant de se placer sur l'autre rive pour montrer le travail du peintre japonais Hiramatsu Reiji, inspiré de ce mythique bassin aux nymphéas.

ANA a pour vocation d'établir un trait d'union, non seulement entre les individus mais aussi entre les cultures ; le maillon indispensable à nos deux pays, chacun attiré et fasciné par la sensibilité et la culture de l'autre.

Nous vous souhaitons un excellent voyage culturel qui, nous l'espérons, vous donnera envie de partir au Japon et de goûter à l'excellence de notre service.

Ito Yutaka, vice-président, directeur général ANA France & Benelux

Maison de la culture du Japon à Paris (Fondation du Japon)

La MCJP présente la culture japonaise, qu'elle soit traditionnelle ou contemporaine, à un large public depuis 1997 grâce à la volonté conjointe de la France et du Japon de renforcer les liens entre les deux pays. Le bâtiment de 7 500 m² conçu par les architectes Yamanaka Masayuki & Kenneth Armstrong abrite nos principales activités. Elles offrent une vision éclectique et diversifiée de la culture japonaise au cœur de Paris : expositions, spectacles vivants, cinéma, conférences, bibliothèque...

Plus récemment, nous avons mis l'accent sur la promotion de la langue japonaise et la culture culinaire. La culture japonaise se découvre également par une pléiade de cours : cérémonie du thé, calligraphie, ikebana (art floral), jeu de go, origami, manga...

Alors que le musée des impressionnistes Giverny présente l'exposition « Hiramatsu, le bassin aux nymphéas. Hommage à Monet », la MCJP propose plusieurs événements consacrés à la peinture et à l'art de l'estampe au Japon.

9 - 27 juillet / Petite exposition

Shin-hanga – La nouvelle estampe

Durant l'ère Taishô (1912-1926), l'éditeur d'estampes Watanabe Shôzaburô redonna un formidable essor à l'art déclinant des « images du monde flottant » en encourageant la création de « nouvelles estampes », shin-hanga, qui fusionnaient techniques traditionnelles et occidentales.

10 juillet à 18h30 / Conférence

Retour aux sources du japonisme – *Nihonga*

Le peintre de *nihonga* Hiramatsu Reiji évoquera l'intérêt des artistes occidentaux pour l'art japonais. Il reviendra sur ses propres racines, les estampes ukiyo-e, et les peintres de l'école Rinpa. Il apportera également un éclairage sur les techniques et matériaux contemporains du genre.

22 septembre à 15h / Conférence

Japon et Impressionnisme

L'accueil qui a été fait à l'Impressionnisme au Japon est très peu connu en France. Miura Atsushi, professeur à l'Université de Tôkyô, expliquera le rôle crucial qu'ont joué les peintres japonais résidant en France et les collectionneurs japonais de tableaux impressionnistes.



Adresse :

101bis, quai Branly
75015 Paris

M° Bir-Hakeim /
RER Champ de Mars

www.mcjp.fr



Darren ALMOND
Fullmoon@Tsunami Breaker, 2006
De la série Japan Fullmoon
Photographie couleur
Collection Frac Haute-Normandie

Une œuvre de la collection du Frac Haute-Normandie

Dans le cadre de sa politique de diffusion hors-les-murs, le Fonds Régional d'Art Contemporain de Haute-Normandie inaugure une nouvelle formule. Intitulée « Un Espace pour une œuvre », cette opération consiste à montrer une œuvre de sa collection dans un espace du musée consacré à cet effet. Pour l'année 2013, en partenariat avec le musée des impressionnistes Giverny, deux œuvres seront ainsi successivement présentées sur cette cimaise dans le but d'initier un dialogue avec chacune des deux grandes expositions annuelles. Cette présentation a pour dessein de créer des passerelles entre art moderne et pratiques contemporaines.

En prologue à l'exposition consacrée à l'artiste Hiramatsu, le Frac présente Fullmoon@Tsunami Breaker de Darren ALMOND.

Darren ALMOND
Né en 1971, vit et travaille à Londres (Angleterre)

Après avoir présenté la peinture de Bernard Frize dans le cadre de l'exposition Paul Signac, le Frac Haute-Normandie propose d'établir un dialogue avec l'exposition consacrée à Monet et Hiramatsu en exposant la photographie de Darren Almond, "Fullmoon@Tsunami Breaker". À l'instar du peintre japonais qui trouve son inspiration dans les nymphéas de Monet, l'artiste anglais puise dans la grande tradition de la peinture de paysage du XIX^e pour réaliser ses clichés. Ici, les failles volcaniques de Fukushima au Japon où se mêlent la brume propre aux tableaux romantiques anglais et allemands et la planéité zen des peintures de paysages japonaises des XVIII^e et XIX^e siècle.

Diplômé en 1993 de la Winchester School of Art, Darren Almond est associé en 1997 au fameux mouvement des Young British Artist. Sa fascination pour la question du temps et de sa représentation, l'amène à développer dès ses années d'étude un travail composite qui mêle artefacts industriels, films, installations ainsi que des photographies de paysages qu'il entreprend selon des logiques de séries. Ses clichés évoquent souvent, sans jamais les citer, les peintures des grands peintres paysagistes du XIX^e siècle et plus particulièrement celles de Caspar David Friedrich et de John Constable. Les estampes chinoises et japonaises des siècles passés peuvent, comme ici, également servir de modèle d'inspiration.

"Fullmoon@Tsunami Breaker" est donc issue d'un vaste ensemble dénommé Fullmoon@. Entamée par l'artiste au début des années 2000, cette série consiste à photographier des contrées le plus souvent reculées et peu accessibles, lors de nuits de pleine lune. À l'aide d'un long temps de pose de 15mn, l'artiste obtient une lumière particulière qui confère à ses paysages une luminosité étrange, quasi irréelle. De cette technique s'en suivent des images paradoxalement précises et vaporeuses où se mêlent aussi bien la notion de sublime, chère aux artistes romantiques, que le sentiment de déjà-vu que nous impose aujourd'hui le flux d'images issues des quatre coins du monde. Le signe @, présent dans chaque titre, semble attester ce conditionnement qui, aux yeux de l'artiste, implique inévitablement un rapport renouvelé au paysage. Ces photographies tendent alors à nous livrer une image globale et quasi générique du paysage.

Frac Haute-Normandie

3 place des Martyrs-de-la-Résistance
76300 Sotteville-lès-Rouen

www.frachautenormandie.org
02 35 72 27 51

Service communication :
Sergine Gallenne
sergine.com.frachn@orange.fr

Service presse : Catherine Dufayet & Anne Samson Communications - catherine.dufayet@wanadoo.fr
Léopoldine Turbat - 01 40 36 84 35 - leopoldine@annesamson.com
Au musée : Géraldine Brillhault - 02 32 51 92 48 - g.brilhault@mdig.fr
Dossier de presse - juin 2013

Les activités autour de l'exposition



HIRAMATSU

LE BASSIN
AUX NYMPHÉAS
HOMMAGE
À MONET



Les activités au MDIG

Visites pour les individuels

Visite libre tous les jours de 10h à 18h (dernière admission : 17h30)

Infos pratiques :

Tarif : 7 €

Gratuit le 1^{er} dimanche du mois

Visite guidée chaque dimanche à 14h30 (sauf les 7 et 14 juillet)

Infos pratiques :

Tarif en sus de l'entrée des galeries : 4 € par personne

Durée : environ 1h

Réservation et achat en ligne sur www.mdig.fr ou www.fnac.com

Visite avec audioguide

Infos pratiques :

Tarif en sus de l'entrée des galeries : 2 € par audioguide



Visites pour les groupes

Accueil des groupes tous les jours, de 10h à 18h.
Le billet d'entrée permet la visite libre des expositions.

Pour le confort de votre visite et une meilleure répartition des groupes, la réservation est obligatoire.

Les guides extérieurs doivent préalablement demander un droit de parole.

Pour agrémenter votre visite, plusieurs choix s'offrent à vous :

- visite guidée par un de nos conférenciers* (en français et en anglais).
- conférence dans l'auditorium* (en français et en anglais), formule idéale pour de grands groupes avec 3 thèmes au choix :
 - l'histoire de l'impressionnisme
 - Claude Monet à Giverny
 - l'exposition en cours
- visite avec audioguide* (en français et en anglais) : pour une découverte sans parcours préétabli des expositions.

Infos pratiques :

Gratuit le premier dimanche du mois.

Tarif : 4,50 € par personne

Le tarif groupe est applicable à partir de 20 personnes.

** En supplément du droit d'entrée*

Forfait visite guidée : 100 € (par groupe de 25 personnes)

Conférence dans l'auditorium : 150 € (par groupe de 175 personnes)

Audioguide : 2 €

Renseignements et réservations

Laurette Roche | Anthony Girard

tél. : 02 32 51 93 99 | 02 32 51 91 02

fax : 02 32 51 82 04

email : l.roche@mdig.fr | a.girard@mdig.fr





Activités « jeune public »

Livret-découverte :

Pour les visiteurs individuels, nous mettons à disposition un livret découverte pour les enfants de 7 à 12 ans. Gratuit.

Visite-atelier pour le jeune public

Pendant toute la saison, des visites-ateliers sont proposées aux enfants de 4 à 12 ans. Après une visite sur mesure de 45 minutes, un atelier de 1h15 permet de mieux comprendre les œuvres présentées dans les expositions et mettre les enfants dans la peau d'un(e) artiste ! Le matériel est fourni et les thèmes varient selon les dates.



Août	Mardis 6, 13, 20 et 27, 14h30	Origami
	Mercredis 7, 14, 21 et 28, 14h30	Paysage calligraphié
	Jeudis 8, 22 et 29, 14h30	Comme une estampe
	Vendredis 9, 16, 23 et 30, 14h30	Paysage au pochoir
Septembre	Samedi 14, 14h	Origami
	Dimanche 15, 14h	Paysage au pochoir
Octobre	Lundi 28, mercredi 30, 10h30	Origami
	Lundi 28, mercredi 30, 14h	Paysage calligraphié
	Mardi 29, jeudi 31, 10h30	Comme une estampe
	Mardi 29, jeudi 31, 14h	Paysage au pochoir

Infos pratiques :

Tarif : 8 € par enfant (sauf 14 et 15 septembre : gratuit)

Durée : 2h (visite 45 mn + atelier 1h15)

Réservation et achat recommandés sur www.mdig.fr (tarif majoré pour frais de gestion)

Ateliers pour les adultes

Initiation à la calligraphie japonaise

par Oshima Taeko

Inspiré par l'ascèse, l'art de la calligraphie nécessite la maîtrise du mental. La sûreté et la rapidité du geste est une exigence en accord avec le perfectionnement intérieur recherché par les samouraïs.

Mercredi 17 juillet, 10h30 - 12h30



Initiation à la peinture à l'encre de tradition japonaise : le sumi-e

par Oshima Taeko

Le sumi-e est un art de l'encre inspiré par la spiritualité zen. Plus ou moins diluée, l'encre de Chine permet d'évoquer un monde sans soucis de réalisme mais avec des formes en évolution.

Mercredi 17 juillet, 14h30 - 16h30

Infos pratiques pour les ateliers adultes :

Tarif : 12,50 € par personne

Durée : 2h

Réservation et achat recommandés sur www.mdig.fr

(tarif majoré pour frais de gestion)

Initiation aux traditions japonaises

Démonstration de *Nihonga* : **samedi 21 septembre**, à 15h et à 16h

Par Yiching Chen

Le *nihonga* se réfère à la peinture japonaise qui utilise essentiellement des pigments naturels, des minéraux, de la nacre de différents coquillages, de l'encre de Chine, de l'eau, du *nikawa* (colle animale), des feuilles d'or.

Infos pratiques :

Gratuit

Durée : environ 1 heure

Cérémonie du thé : **samedi 5 octobre**, à 14h30

Tradition du thé Ecole Urasenke par la Fondation Urasenke

Événement organisé par la Maison de la Culture du Japon à Paris

Introduite de Chine au Japon au XIII^e siècle, par un moine zen, la cérémonie du thé s'est progressivement codifiée pour devenir un rituel : dimensions de la pièce, matériaux des instruments utilisés, sobriété des couleurs choisies, tout se rapporte à l'esprit zen.

Infos pratiques :

Gratuit pour les visiteurs du musée

Durée : environ 1 heure

À l'auditorium





Utagawa Hiroshige (1797-1858)
Vue des tourbillons de Naruto à Awara, s.d.
 Une estampe de la suite : Rokujū-yoshū
 Meisho zue. Endroits célèbres des
 soixante et autres provinces
 Signature de l'artiste : Hiroshige hitsu
 Marque de l'éditeur : Koshi-Hei
 (Koshimuraya Heisuke)
 Format : ōban tate-e, 32,7 x 22,1 cm
 Fondation Claude Monet, Giverny,
 inv. 276
 © Fondation Claude Monet, Giverny

Conférences à l'auditorium

« Retour aux sources du japonisme – *Nihonga* » : samedi 20 juillet, 15h30

par Hiramatsu Reiji, peintre

En japonais avec traduction consécutive en français

Conférence organisée par la Maison de la culture du Japon et
 l'Ambassade du Japon en France

Le peintre de *Nihonga* Hiramatsu Reiji évoquera l'intérêt des artistes
 occidentaux pour l'art japonais. Il reviendra sur ses propres racines, les
 estampes *ukiyo-e*, et les peintres de l'école Rinpa. Il apportera également
 un éclairage sur les techniques et matériaux contemporains du genre.

Infos pratiques :

Gratuit

« L'estampe japonaise : fabrication, histoire et influence sur l'œuvre de
 Hiramatsu » : samedi 14 septembre, 15h30

par Brigitte Koyama-Richard, professeur à l'université de Tokyo

Infos pratiques :

Gratuit

« Japon et impressionnisme : peinture japonaise moderne et collections
 de tableaux impressionnistes au Japon » : dimanche 22 septembre, 15h30

par Miura Atsushi, professeur à l'université de Tokyo

Conférence en français organisée au musée par l'Ambassade du Japon en
 France.

L'accueil qui a été fait à l'Impressionnisme au Japon est très peu connu
 en France. Miura Atsushi, professeur à l'Université de Tôkyô, expliquera
 le rôle crucial qu'ont joué les peintres japonais résidant en France et les
 collectionneurs japonais de tableaux impressionnistes.

Infos pratiques :

Gratuit

Activités évenementielles

Journées du patrimoine : samedi 14 et dimanche 15 septembre

Accès gratuit aux galeries de 10h à 18h (dernière admission 17h30)

Visite-atelier pour les enfants à 14h (durée : 2h)

Visite guidée à 14h30 (durée : environ 1h)

Conférence le samedi à 15h30 « **L'estampe japonaise :**

fabrication, histoire et influence sur l'œuvre de Hiramatsu »

par Brigitte Koyama-Richard, professeur à l'université de Tokyo

Infos pratiques :

Gratuit.

Réservation recommandée pour la visite-atelier et la visite guidée

par tél : 02 32 51 93 99 (du lundi au vendredi)

Programmation hors les murs

Cycle de conférences *Rencontres Impressionnistes*

Dans le cadre du partenariat avec la région Haute-Normandie et le musée

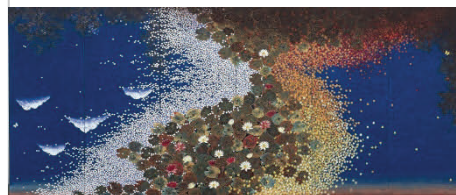
« *Hiramatsu, le bassin aux nymphéas* » : **jeudi 12 septembre, 20h30**

par Diego Candil, directeur général et commissaire de l'exposition

à l'Hôtel de région de Rouen. Programme complet sur www.mdig.fr

Infos pratiques :

Gratuit. Renseignements : 02 35 52 31 81



Hiramatsu Reiji

Quartet de couleurs – Nymphéas, 2011

Nihonga, paravent à six panneaux,

180 x 420 cm

Musée des impressionnistes Giverny,

inv. MDIG 2013.1.5

© Hiramatsu Reiji

© Musée des impressionnistes Giverny



Informations sur
www.musiqueagiverny.fr

Réservations au 09 72 23 33 52

Contacts :
contact@musiqueagiverny.fr
Administration :
Delphine Debord
debord.delphine@orange.fr
06 17 26 12 16

Festival Musique de chambre à Giverny

Du 22 août au 1^{er} septembre 2013

Musée des impressionnismes Giverny
Église de St Pierre d'Autils
Église de Notre-Dame de L'Isle
Église de Giverny

Compositeur invité

Bruno Mantovani

Création

Philippe Hersant

Interprètes seniors

Wolfgang Holzmaier, baryton - Macha Belousova / Jean-Claude Vanden Eynden, piano - Michel Strauss, violoncelle – Gordan Nikolic, violon – Marcelo Nisinman, bandonéon.

Interprètes juniors

Adriana Ferreira, flute - Raphael Drouin / Esther Assuied, piano - Mark Holloway / Megan Griffin / Emlyn Stam / Yeo-Jin Hwang, alto – Noëlle Weidmann / Maja Bogdanovic / Sitse-Jan Weijenberg / Hannah Collins, violoncelle – Nikita Boriso-Glebskiy / Eléonore Darmon / Irène Duval/ Rosanne Philippons / Clara Lyon, violon / Ulysse Vigreux, contrebasse.

Les activités scolaires au musée

La visite

Le service pédagogique propose des visites pour le public scolaire de la maternelle à la terminale.

Programme

- Accueil du groupe
- Présentation générale par un conférencier du musée
- Visite de l'exposition sous la conduite du conférencier

Pour mettre en pratique leurs connaissances de la langue anglaise, nous proposons également des visites en anglais (disponibles sur demande lors de la réservation).

Infos pratiques :

Tarifs : 3 € par enfant

Gratuit pour les accompagnateurs (un accompagnateur par groupe de 8 élèves), si accompagnateur supplémentaire : 4,50 €

Durée de la visite scolaire : 1h30 environ

L'atelier

En complément de la visite des expositions, nous proposons pour vos classes des ateliers de pratique artistique, avec la création d'un carnet de 3 ou 4 peintures sur le thème du paysage, du jardin et des fleurs, réalisées à la peinture au doigt dans le jardin du musée.

En cas de mauvais temps, cette activité a nécessairement lieu en atelier couvert. Dès lors, le thème de l'atelier peut s'en trouver modifié.

Infos pratiques :

Tarif : 100 € par atelier (matériel compris, sauf les blouses)

Nombre de participants maximum pour un atelier : 30 élèves

Durée de l'atelier : 1h30

La documentation

Un dossier pédagogique richement illustré permet aux enseignants de préparer leur visite au musée. Il est envoyé par courrier aux enseignants ayant réservé une visite pour leur classe.

Il est également consultable et téléchargeable sur le site Internet du musée : www.mdig.fr à la page des groupes scolaires.





Les rencontres enseignants

Pour permettre aux enseignants de se familiariser avec le musée et de découvrir son programme d'expositions, trois après-midi leur sont consacrés :

- Mercredi 3 avril 2013 de 14h30 à 16h30
- Mercredi 10 avril 2013 de 14h30 à 16h30

Programme

- Présentation de la programmation 2013
- Présentation des activités scolaires
- Visite guidée de l'exposition

Réservation : La participation des enseignants à cette rencontre est gratuite, il suffit simplement de s'inscrire sur www.mdig.fr rubrique Groupes - Groupes scolaires.



Les projets avec les publics spécifiques

Visites pour les personnes déficientes visuelles

Visite de l'exposition sous la conduite d'une conférencière spécialisée. À la fois descriptive et tactile, cette visite adaptée aux déficients visuels donne à sentir et à rêver le monde coloré des œuvres de Hiramatsu Reiji.

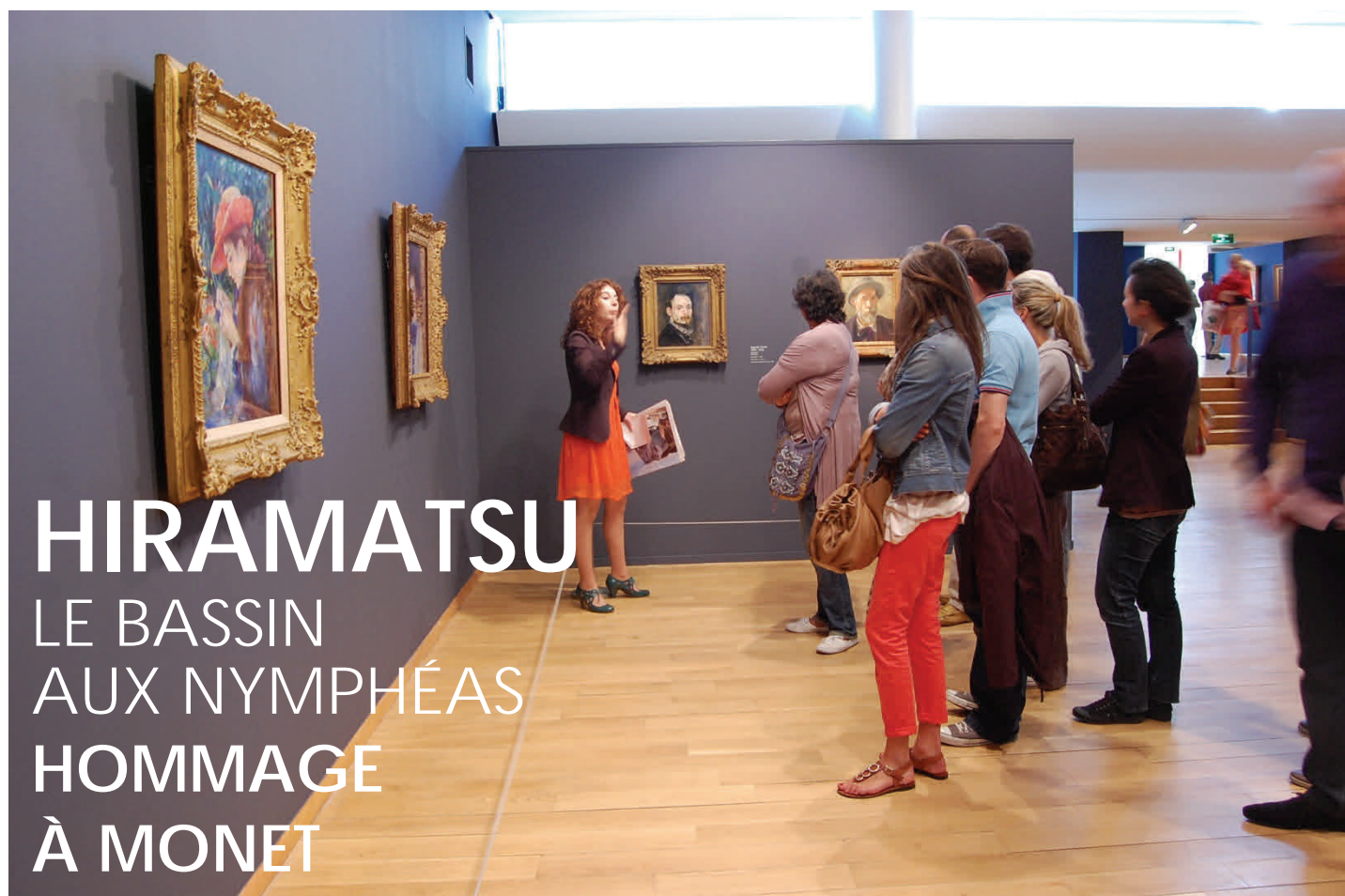
Infos pratiques :

Tarif : 3 € par personne

Sur réservation au 02 32 51 93 99 (du lundi au vendredi)



Les informations pratiques



HIRAMATSU

LE BASSIN
AUX NYMPHÉAS
HOMMAGE
À MONET



Les informations pratiques

Musée des impressionnismes Giverny
99 rue Claude Monet | 27620 Giverny
02.32.51.94.65 | contact@mdig.fr | www.mdig.fr

Ouvert du 29 mars au 31 octobre 2013 tous les jours de 10h à 18h
Les galeries seront fermées du 3 au 12 juillet 2013 pour cause d'installation d'exposition (sauf *Autour de Claude Monet*).

Le musée est accessible aux personnes à mobilité réduite.

Ouvert les jours fériés. Gratuit le 1^{er} dimanche du mois.

Sur place : restaurant-salon de thé, librairie-boutique

Tarifs pour les individuels

Billet seul

Adulte : 7 €

Enfant de 12 à 18 ans / réduit : 4,50 €

Enfant de 7 à 11 ans : 3 €

Personne avec handicap : 3 €

Enfant - 7 ans : gratuit

1^{er} dimanche de chaque mois : gratuit pour tous les individuels

Forfait famille : pour 3 billets achetés, une entrée enfant est offerte.

Pass Annuel : 20 € | Pass Duo : 35 €

Audioguide : 2 €

Billet en vente sur place et en ligne sur www.mdig.fr

mais également sur :

(tarif majoré pour frais de gestion)



Billet couplé *

Musée des impressionnismes + Maison et Jardins de Claude Monet

Adulte : 16,50 €

Enfant de 12 à 18 ans / étudiant : 9,50 €

Enfant de 7 à 11 ans : 8 €

Personne avec handicap : 7 €

Enfant - 7 ans : gratuit

Musée des impressionnismes + Musée de Vernon

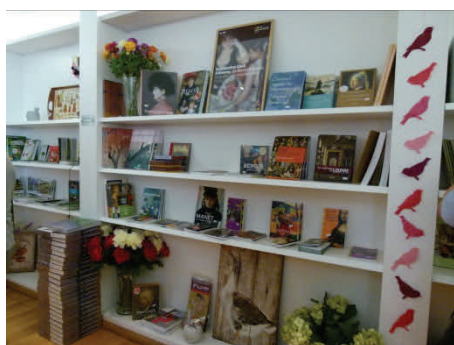
Adulte : 8,50 €

Étudiant + 26 ans : 6,50 €

Enfant - 7 ans : gratuit

Les billets couplés sont coupe-files.

* uniquement aux comptoirs de vente du musée des impressionnismes, du musée de Vernon, de la Maison et Jardins de Claude Monet, à l'office de tourisme de Vernon et sur www.mdig.fr



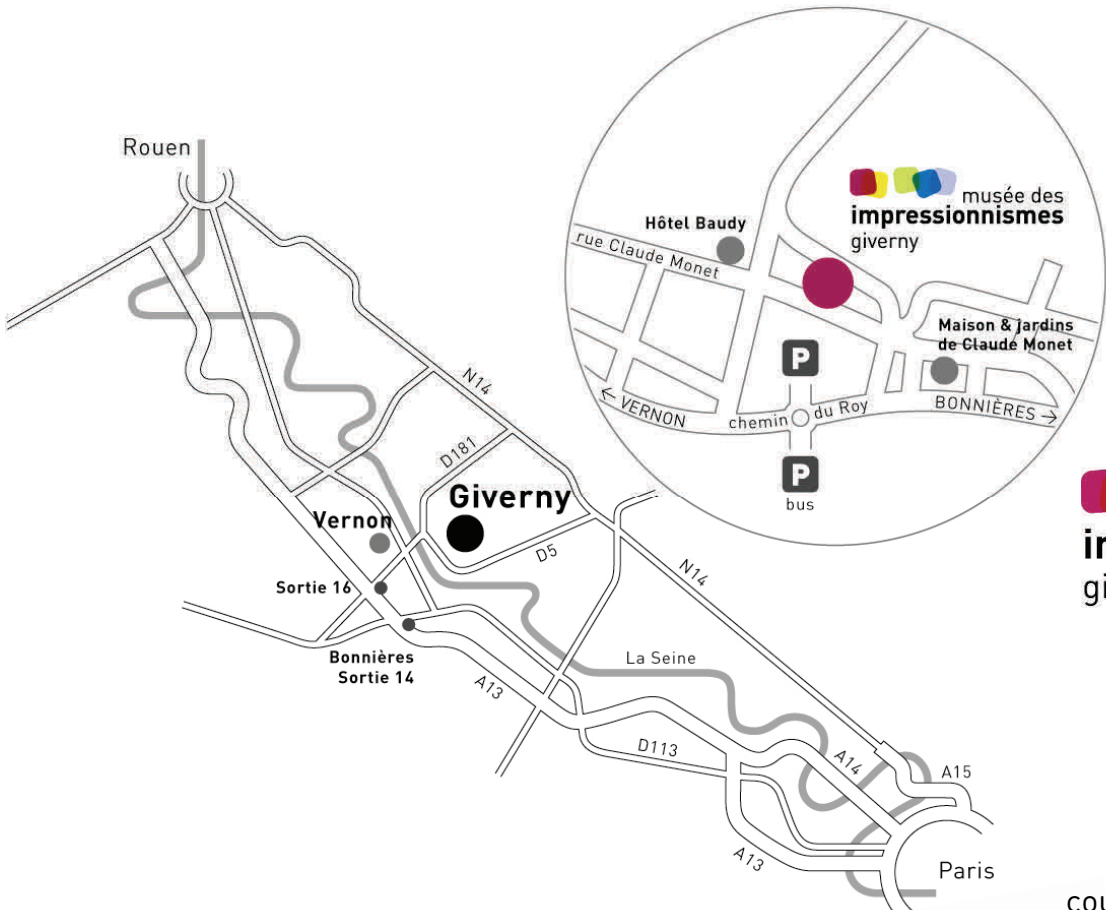
En 2014 au musée des impressionnismes Giverny



Une nouvelle lumière :
les américains face à l'impressionnisme

John Singer Sargent, *Ropes Resting in a Wheat Field*, 1885
Metropolitan, New York

29 mars - 29 juin 2014



99 rue Claude Monet
 BP 18
 27620 Giverny
 France
 tél. 33 (0) 232 51 94 65
 fax 33 (0) 232 51 94 67
 courriel : contact@mdig.fr
www.facebook.com/mdig.fr
www.mdig.fr

Musée des impressionnismes Giverny
 Ouvert du 29 mars au 31 octobre 2013
 Tous les jours de 10h à 18h
 (dernière admission 17h30)
 Les galeries seront fermées du 3 au 12 juillet 2013 pour cause
 d'installation d'exposition (sauf *Autour de Claude Monet*).
 Le musée est accessible aux personnes à mobilité réduite.

Service presse des expositions et activités :
 Catherine Dufayet & Anne Samson Communications
catherine.dufayet@wanadoo.fr
 Léopoldine Turbat - 01 40 36 84 35
leopoldine@annesamson.com

Responsable de la communication du musée :
 Géraldine Brilhault - 02 32 51 92 48
g.brilhault@mdig.fr



Photos : © J. Faujour, © A. Lagarde, © N. Mathéus, © cg27, © mdig



— Mécènes de l'exposition : —

— Avec le soutien de : —

