

Monet intime
Photographies de Bernard Plossu
8 juin - 31 octobre 2012



La Saison 2012 au musée des impressionnismes :



Maurice Denis
Avril (Les Anémones), 1891
Huile sur toile, 65 x 78 cm
Collection particulière
© Tous droits réservés
© Paris, ADAGP, 2012

Maurice Denis, L'Éternel Printemps

Du 1er avril au 15 juillet 2012

Organisée grâce au concours de la famille de l'artiste et au soutien du musée départemental Maurice Denis de Saint-Germain-en-Laye, l'exposition se propose de faire découvrir ou redécouvrir la poésie de Maurice Denis (1870-1943), le "nabi aux belles icônes", en évoquant le thème du printemps dans son oeuvre. Ce projet bénéficie de prêts provenant de collections publiques et privées, parmi les plus prestigieuses, et présente près d'une centaine d'oeuvres, inédites ou très rarement présentées en France. Tout au long du parcours se révèle un aspect bien connu de la production de l'artiste, mais généralement peu montré dans les expositions : son talent de peintre décorateur. Une sélection d'oeuvres graphiques, complétée de documents (photographies, correspondances, livres illustrés), permet de présenter certains travaux préparatoires aux tableaux et décors présentés dans l'exposition.



MAURICE DENIS
MUSÉE DÉPARTEMENTAL

Cette exposition bénéficie de prêts exceptionnels du musée départemental Maurice Denis - Conseil général des Yvelines.



Yvelines
Conseil général
www.yvelines.fr



Edgar Degas
Les Repasseuses, vers 1885
Pastel et fusain sur papier, 60 x 75,9 cm
Collection Dyke, conservé à la National Gallery of Art de Washington (X.31914)
© Washington, National Gallery of Art

De Delacroix à Signac, dessins de la collection Dyke

Du 27 juillet au 31 octobre 2012

Aux États-Unis, James T. Dyke est l'un des collectionneurs les plus avisés de dessins européens et américains des XIX^e et XX^e siècles. Ami de la National Gallery of Art de Washington, il est l'un de ses principaux donateurs depuis de nombreuses années. Cette exposition réunit une centaine d'oeuvres majeures sélectionnées parmi les dessins de la collection privée de James T. Dyke et la donation qu'il a faite à la National Gallery of Art. Cette sélection s'articule autour d'artistes actifs entre 1830 et 1930, d'Eugène Delacroix à Bonnard, Vuillard et Signac. Présentant une très grande richesse de sujets, de styles et de techniques, l'exposition offrira un magnifique exemple de l'évolution générale du dessin moderne en France, du romantisme aux Nabis et aux néo-impressionnistes.



Cette exposition est organisée par la National Gallery of Art, Washington, en collaboration avec le musée des impressionnismes Giverny.

Service presse : Catherine Dufayet - Anne Samson - 01 43 59 05 05
catherine.dufayet@wanadoo.fr - leopoldine@annesamson.com
Au musée : Géraldine Brillhault - 02 32 51 92 48 - g.brilhault@mdig.fr
Dossier de presse - avril 2012

Sommaire du dossier de presse

Exposition *Monet intime. Photographies de Bernard Plossu*

Présentation de l'exposition	4
Visuels presse disponibles	6
Biographie	8
Catalogue	10
Exposition à l'abbaye de Jumièges	12
Tarifs du musée	13

Commissariat :

Commissariat général :

Diego Candil

Commissariat scientifique :

Vanessa Lecomte



Jardin vu de la chambre de Claude Monet, Giverny, hiver 2010

© Bernard Plossu



Cuisine de la maison de Claude Monet, Giverny,

juin 2011

© Bernard Plossu

Monet intime. Photographies de Bernard Plossu

8 juin - 31 octobre 2012

Dans le cadre du Festival Normandie Impressionniste de 2010 et de l'exposition *Dans un jardin*, une commande spécifique avait été passée au photographe français Bernard Plossu sur le jardin de Giverny à l'initiative de Marc Donnadiou, alors directeur du FRAC Haute-Normandie.

Le musée des impressionnismes Giverny se propose d'organiser à son tour une exposition de Bernard Plossu, consacrée à la maison de Claude Monet à Giverny, qui sera présentée du 8 juin au 31 octobre 2012. En effet, à l'invitation du musée des impressionnismes Giverny, Bernard Plossu a de nouveau photographié la maison et les jardins de Monet à Giverny au printemps 2011. L'exposition présentera un ensemble inédit de soixante photographies prises à l'occasion de deux visites du photographe français à Giverny (hiver 2010 et printemps 2011) à des heures et des saisons différentes.

Grand Prix National de la Photographie en 1988, Bernard Plossu, pour se dégager des courants commerciaux, a choisi depuis longtemps de se débarrasser du grand angle pour un appareil Nikkormat (24 x 36 cm) équipé d'un objectif de 50 millimètres (objectif le plus proche de la vision humaine). À Giverny, il a spontanément emporté avec lui deux appareils, l'un pour la couleur, l'autre pour le noir et blanc, et il lui est arrivé de faire la même image avec les deux, pour opérer le choix sur ses planches-contact. Les photographies en couleurs sont des tirages mats au charbon de Fresson et les noires et blanches, sur du papier ton chaud, de Guillaume Geneste.

Service presse : Catherine Dufayet - Anne Samson - 01 43 59 05 05

catherine.dufayet@wanadoo.fr - leopoldine@annesamson.com

Au musée : Géraldine Brillhault - 02 32 51 92 48 - g.brilhault@mdig.fr

Dossier de presse - avril 2012

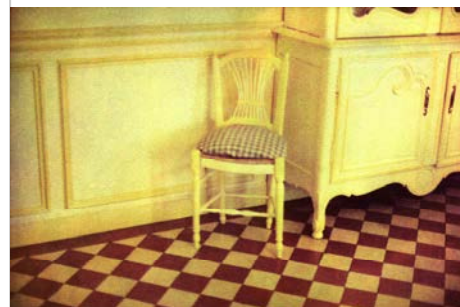
En 1967, Bernard Plossu rencontre, à Savigny-sur-Orge, Pierre et Michel Fresson, fils et petit-fils de Théodore-Henri Fresson, l'inventeur du procédé du même nom – en 1952, Pierre Fresson réalisa le premier tirage charbon direct couleur. Débute une relation entre le photographe et le maître-tireur : « J'ai immédiatement eu le coup de foudre, je ne m'attendais pas à ce qu'un tirage restitue aussi fidèlement les couleurs et l'ambiance du moment. C'est le papier mat qui permet cette sensation, avec le papier brillant, pour moi, c'est trop clinquant. Avec Fresson, pas de couleurs agressives et chaque tirage est unique, il y a presque du relief. On effleure les saisons, les arbres vibrent, le vent murmure... En un mot, Michel Fresson est mon traducteur. » Et, il tient à ajouter qu'eux seuls savent rendre « en couleur l'ambiance du noir et blanc ».

Plossu affectionne le format miniature (11,4 x 7,6 cm) pour les tirages noir et blanc. Il précise : « La miniature concentre la lumière, impose au spectateur de s'approcher et d'entrer dans l'image. Pour voir le hasard, il faut être dans cet état de disponibilité que permet l'extrême concentration. »

Toutes ses prises de vue révèlent la maison de Claude Monet d'une façon radicalement nouvelle et singulière. On retrouve le tremblé des images prises en marchant, le sentiment de vide, la poésie des silences, l'utilisation du grain ou du gris photographique, les fortes ambiances atmosphériques, les effets de miroir, devenus des constantes dans la manière photographique de Bernard Plossu. Le photographe capte l'atmosphère de cette maison de famille, devenue aujourd'hui lieu de mémoire. Tout est immobile. Une serre de laquelle il se dégage une atmosphère presque irréelle, ou remplie d'hortensias de toutes les couleurs - rose, blanc, bleu, fuchsia. On pénètre dans le salon-atelier baigné de lumière aux cimaises couvertes de répliques de Monet de toutes les périodes, où trône le buste du peintre réalisé par Paul Paulin et les photographies d'amis ou les portraits de famille. Puis, on entre dans la cuisine aux carreaux bleus de Rouen ; la salle à manger ornée d'estampes japonaises au carrelage de Saint-Just à damier blanc et rouge foncé ; au premier étage la chambre du maître qui domine le jardin ; la chambre bleue d'Alice ... Le photographe se joue de l'absence : la toile de Jouy recouvrant le mobilier dans le cabinet de toilette ou le salon-atelier en hiver, les silhouettes fugitives de touristes rue Claude Monet au printemps.

Plossu écrit : « Ici, je sens Monet, et j'apprends à l'aimer en le comprenant. »

En marge de l'exposition, il s'agit pour le musée des impressionnistes de poursuivre l'enrichissement de sa collection à travers cette commande.



*Salle à manger de la maison de Claude Monet,
 Giverny, hiver 2010*
 © Bernard Plossu



Maison de Claude Monet, Giverny, hiver 2010
 © Bernard Plossu

Visuels disponibles



Jardin vu de la chambre de Claude Monet, Giverny, hiver 2010

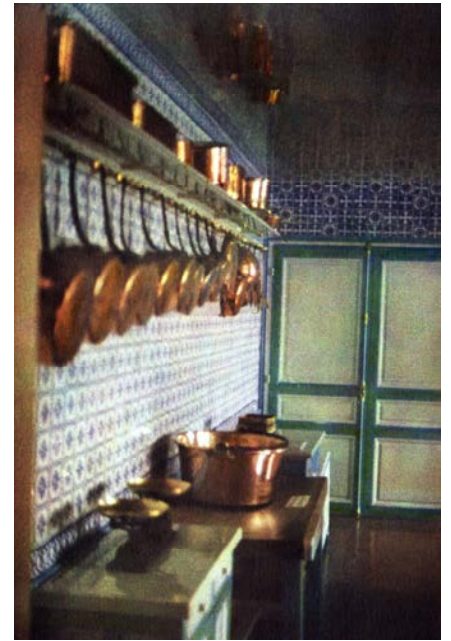
© Bernard Plossu



Vue depuis la chambre de Claude

Monet, Giverny, juin 2011

© Bernard Plossu



Cuisine de la maison de Claude

Monet, Giverny, juin 2011

© Bernard Plossu



Vue depuis la chambre d'Alice Monet, Giverny, juin 2011

© Bernard Plossu



Cabinet de toilette de Claude Monet,

Giverny, hiver 2010

© Bernard Plossu



Chambre de Claude Monet,

Giverny, juin 2011

© Bernard Plossu



*Salle à manger de la maison de
Claude Monet, Giverny, hiver
2010*
© Bernard Plossu



*Vue depuis le salon-atelier de la
maison de Claude Monet, Giverny,
juin 2011*
© Bernard Plossu



*Maison de Claude Monet, Giverny,
hiver 2010*
© Bernard Plossu



*Salon-atelier de la maison de Claude
Monet, Giverny, hiver 2010*
© Bernard Plossu

Bernard Plossu - Repères biographiques

- 1945** 26 février : naissance de Bernard Plossu à Dalat, au Sud-Vietnam
- 1958** Au Sahara avec son père, initiation au désert et à la photographie (avec un Brownie Flash).
- 1961-1965** Fréquente la Cinémathèque du Trocadéro, Paris.
- 1965-1966** Vit à Mexico. Il est engagé comme photographe pour accompagner l'expédition anglaise, Zashen-Maax, chez les Indiens Lacandons dans la jungle du Chiapas.
- 1966** Voyage à Big Sur (Californie) avec Bill Coleman.
- 1967** Retour en France.
- 1970** Premier séjour en Inde où il retrouve Bill Coleman.
Rencontre Henri Miller en Californie.
Retourne au Mexique.
- 1972** Rencontre Pablo Pérez-Mínguez et Carlos Serrano.
Premières publications de ses photographies dans Nueva Lente.
Publication aux Éditions du Chêne de *Surbanalisme*, texte de Sergio Leone.
- 1974** Rencontre Lewis Baltz, Steve Kahn, Arthur Ollman, Stanley Greene, Larry John en Californie.
- 1975** Photographie les nomades Peuls Bororos au Niger.
Plusieurs voyages africains suivent, au Sénégal, en Egypte, au Maroc.
- 1977-1985** Vit sur les hauts-plateaux du Nouveau-Mexique.
- 1978** Naissance de son premier fils Shane.
- 1979** *Le Voyage mexicain*, préfacé par Denis Roche, est publié aux Éditions Contrejour, à Paris.
- 1983** Rencontre Michel Butor à Albuquerque.
- 1986** Épouse Françoise Nuñez. Naissance de son second fils, Joaquim.
- 1987** Premier séjour photographique dans l'île de Stromboli.
Voyage au Portugal.
- 1988** Naissance de sa fille, Manuela.
Grand Prix National de la Photographie.
Bourse Villa Médicis hors-les-murs pour Déserts (Inde, Turquie, Mali).
Les paysages intermédiaires, rétrospective au musée national d'Art moderne / Centre Pompidou organisée par Alain Sayag.
Exposition *Paris - Londres - Paris* au Centre Régional de la Photographie Nord Pas-de-Calais, Mission Transmanche.

- Vit à Almería, Espagne. 1989
 Voyage en Grèce.
Le Jardin de poussière, texte de Stuart Alexander, est publié aux Éditions Marval à Paris.
 Exposition *The African Desert*, au National Museum of African Arts, Smithsonian Institution, Washington.
- Rétrospective au Museum for Photographic Arts, San Diego. 1990
- S'installe à La Ciotat. 1992
 Exposition *Route Nationale 1* au Centre Régional de la Photographie Nord Pas-de-Calais, Mission Transmanche.
- Exposition *Nuage-soleil* au Centre Photo Lectoure. Publication de *Nuage-soleil* avec Serge Tisseron. 1994
 Rétrospective itinérante organisée par Gilles Mora pour l'Association Française d'Action Artistique (AFAA) : Salzbourg, Innsbruck, Barcelone, Lisbonne, Marseille.
- Exposition *Le Souvenir de la mer* au musée Gassendi, Digne. 1995
- Rétrospective à l'Instituto Valenciano de Arte Moderna de Valence, Espagne (IVAM) organisée par Juan Manuel Bonet et Josep Vicent Monzo. 1997
- Exposition *O Pais Da Poesia* au Centro fotográfico de Porto, Portugal. 1999
- Exposition *Col treno, l'Italie vue du train* à la galerie française de Rome. Texte par Jean-Christophe Bailly. 2002
- Exposition *D'où vient la lumière* au musée Réattu, Arles. 2004
- Rétrospective au musée d'Art moderne et contemporain de Strasbourg. 2007
 Exposition *So Long* au FRAC Haute-Normandie, Sotteville-lès-Rouen puis au musée de la photographie de Charleroi.
- Exposition *Plossu couleur Fresson 1965-2007* au Théâtre de la Photographie, Nice. 2007-2008
- Premio International Award of Photography du CRAF et de l'Unione Industriali della Provincia di Pordenone, Italie. 2008
- Exposition *Versant d'Est. Le Jura en regard* au musée des Beaux-Arts et d'Archéologie de Besançon. 2010
 Exposition *Plossu cinéma* au FRAC PACA de Marseille et à la galerie La Non Maison à Aix-en-Provence.
- Exposition *Charleroi Plossu* au musée de la Photographie de Charleroi. 2011
Far Out ! Les Années Hip : Haight-Ashbury, Big Sur, India, Goa, publié par Médiapopéditions.
 Exposition *Les voyages mexicains* au musée des Beaux-Arts et d'Archéologie de Besançon.



Monet intime

Photographies de Bernard Plossu

Filigranes Éditions
musée des impressionnistes giverny

Catalogue de l'exposition

Monet intime. Photographies de Bernard Plossu

À l'occasion de l'exposition *Monet intime. Photographies de Bernard Plossu* présentée au musée des impressionnistes Giverny du 8 juin au 31 octobre 2012, un catalogue sera publié en co-édition par le musée des impressionnistes Giverny en étroite collaboration avec Bernard Plossu. L'ensemble des tirages sera reproduit en pleine-page couleur.

Comment photographier un lieu aussi fort et connoté que la maison de Monet à Giverny ? C'est une responsabilité impressionnante ! Revoir ses fenêtres, son jardin, ses meubles, son ambiance, intimement, sans parodier, sans copier : en restant sobre, discret, sans faire d'effets.

Pour cela, pour moi un seul choix possible s'imposait évidemment en photographie : la rigueur de l'objectif de 50 mm, sur un appareil 24 x 36 classique (dans mon cas mon vieux Nikkormat de 30 ans d'âge).

Le 50 mm est la vision la plus proche de celle de l'œil. Ainsi, respecter les gris du noir et blanc de Guillaume Geneste, et respecter les couleurs mats des tirages Fresson.

Pour traduire Monet, sans l'imiter.

Bernard Plossu

Sommaire

Diego Candil

Rencontres

Vanessa Lecomte

Monet intime. Photographies de Bernard Plossu (titre provisoire)

Bernard Plossu

Portfolio

Cédric Lesec

Reliefs du réel. Bernard Plossu et le tirage Fresson

Ouvrage sous la direction
de Vanessa Lecomte
et Bernard Plossu

Éditions Filigranes

Collection Hors collection

Parution : mai 2012

ISBN 978-2-35046-250-9

Format 245 x 300

96 pages

60 photographies en couleur
et noir & blanc

Relié couverture cartonnée

25 €

Auteurs du catalogue

Diego Candil : Après des études supérieures en Ressources Humaines, il démarre sa carrière dans l'évènementiel et collabore à la création du salon Paris Photo en 1997. Il administre le Musée d'Art Américain Giverny de 2001 à 2008. Depuis l'ouverture du musée des impressionnistes Giverny, il a été nommé directeur général de cette institution avec pour ambition de la mener au rang d'institution culturelle à rayonnement local, national et international.

Vanessa Lecomte est attachée de conservation au musée des impressionnistes Giverny où elle a contribué à plusieurs expositions notamment *Bonnard en Normandie* (2011), *L'Impressionnisme au fil de la Seine* (2010), *Le Jardin de Monet à Giverny : l'invention d'un paysage* (2009) et *Joan Mitchell, peintures* (2009). Elle a été commissaire de l'exposition *Portrait of a Lady* (Musée d'Art Américain Giverny, musée des Beaux-Arts, Bordeaux, 2008-2009). Chef de projets à la Réunion des musées nationaux, elle a également collaboré à l'exposition *Mélancolie : Génie et folie en Occident* (Grand Palais et Nationalgalerie, Berlin 2005-2006). En 2012, elle est co-commissaire de l'exposition *Maurice Denis, L'Éternel Printemps* au musée des impressionnistes Giverny.

Cédric Lesec est diplômé d'études supérieures de l'École du Louvre, et prépare actuellement une thèse de doctorat d'histoire de l'art contemporain sous la direction de Ségolène Le Men et de Victor Stoichita, qui a pour titre *De la plume à la chambre photographique. L'atelier d'artiste au XIX^e siècle (1820-1890) Topographies-sociologies*.

Il s'intéresse également à la photographie contemporaine notamment dans son rapport à la peinture et à l'architecture. Anciennement chargé du cours d'histoire de la photographie à l'Université Paris-Ouest Nanterre La Défense, il est, depuis novembre 2008, chargé d'études et de recherche à l'Institut national d'histoire de l'art (INHA).



Organisation : Département de
Seine-Maritime
Commissariat : Isabelle Roby
Tirages : Guillaume Geneste, La
Chambre noire

À l'occasion de l'exposition,
un ouvrage coédité par Filigranes
et le Département de Seine-
Maritime reproduit la totalité des
photographies, accompagnées de
textes de Gabriel Bauret et
Farid Abdelouahab.

L'exposition « L'abbaye de
Jumièges par Bernard Plossu »
sera ouverte, entre le 15 juin et le
30 septembre 2012, tous les jours
de 9h30 à 18h30 (à partir du 15
septembre, de 9h30 à 13h et de
14h30 à 17h30). Entrée libre.

Abbaye de Jumièges
76480 Jumièges
Tél. 02 35 37 24 02
abbaye-de-jumieges@cg76.fr

L'odeur du buis

... l'abbaye de Jumièges par Bernard Plossu

Exposition du 15 juin au 30 septembre 2012

A l'abbaye de Jumièges

L'abbaye de Jumièges est un des plus beaux et des plus étranges monuments de France. Après avoir été, dès sa fondation au VII^e siècle, un des monastères bénédictins les plus puissants de Normandie, elle est détruite, comme beaucoup d'établissements religieux, après la Révolution et transformée en carrière de pierre. Si deux tiers environ de ses bâtiments ont disparu, ses parties les plus importantes ont toutefois résisté à la démolition, en particulier son abbatiiale romane, dont les tours privées de toitures dominant de près de 50 mètres un des méandres que la Seine forme en aval de Rouen.

À l'extérieur, le contraste est frappant entre cette architecture orgueilleuse et le calme du village de Jumièges entouré de ses plantations de fruitiers. À l'intérieur de l'enceinte, les jardins de l'abbaye, remodelés en parc à l'anglaise au XIX^e siècle, forment un vaste paysage romantique où la végétation et les perspectives suggèrent une relation à la ruine toute différente.

En mai 2010, Bernard Plossu est venu voir l'abbaye de Jumièges. Les photographies qu'il a rapportées de cette visite font l'objet de cette exposition, installée pendant tout l'été 2012 dans les salons de l'abbaye. Les 39 tirages noir et blanc choisis par l'auteur dans deux formats de petite dimension, présentent comme une série de fragments du parc de l'abbaye, saisis au cours de sa promenade, par un temps couvert de printemps.

Plus qu'une série d'images, c'est son regard si particulier sur les lieux que Bernard Plossu nous offre. À l'opposé du cliché touristique. De certains aspects du monument tant regardés et photographiés, il ne rapporte rien, mais fait son miel de coins de ciel, d'échappées de murs, de bosquets et de sentiers. À les voir, on croit à une longue intimité avec le site, une connaissance étroite acquise au cours de nombreux séjours dans la région, ce qui n'est pas le cas ; les visiteurs de l'exposition seront en tout cas tentés d'expérimenter ces promenades et ces points de vue signalés par nul guide de voyage...

Service presse : Catherine Dufayet - Anne Samson - 01 43 59 05 05

catherine.dufayet@wanadoo.fr - leopoldine@annesamson.com

Au musée : Géraldine Brillhault - 02 32 51 92 48 - g.brilhault@mdig.fr

Dossier de presse - avril 2012

TARIFS pour les INDIVIDUELS

Billet seul

Adulte : 6,5 €

Enfant + 12 ans / réduit : 4,5 €

Enfant de 7 à 12 ans : 3 €

Personne avec handicap : 3 €

Enfant - 7 ans : gratuit

1^{er} dimanche de chaque mois pour tous : gratuit

Forfait famille : pour 3 billets achetés, une entrée enfant est offerte.

Pass Annuel : 20 €

Audioguide : 2 €

Billet en vente sur www.mdig.fr mais également sur :



Billet couplé*

Musée des impressionnistes + Maison et Jardins de Claude Monet

Adulte : 15,5 €

Enfant + 12 ans / étudiant : 9,5 €

Enfant de 7 à 12 ans : 8 €

Personne avec handicap : 7 €

Enfant - 7 ans : gratuit

Musée des impressionnistes + Musée de Vernon

Adulte : 8,5 €

Étudiant + 26 ans : 6,5 €

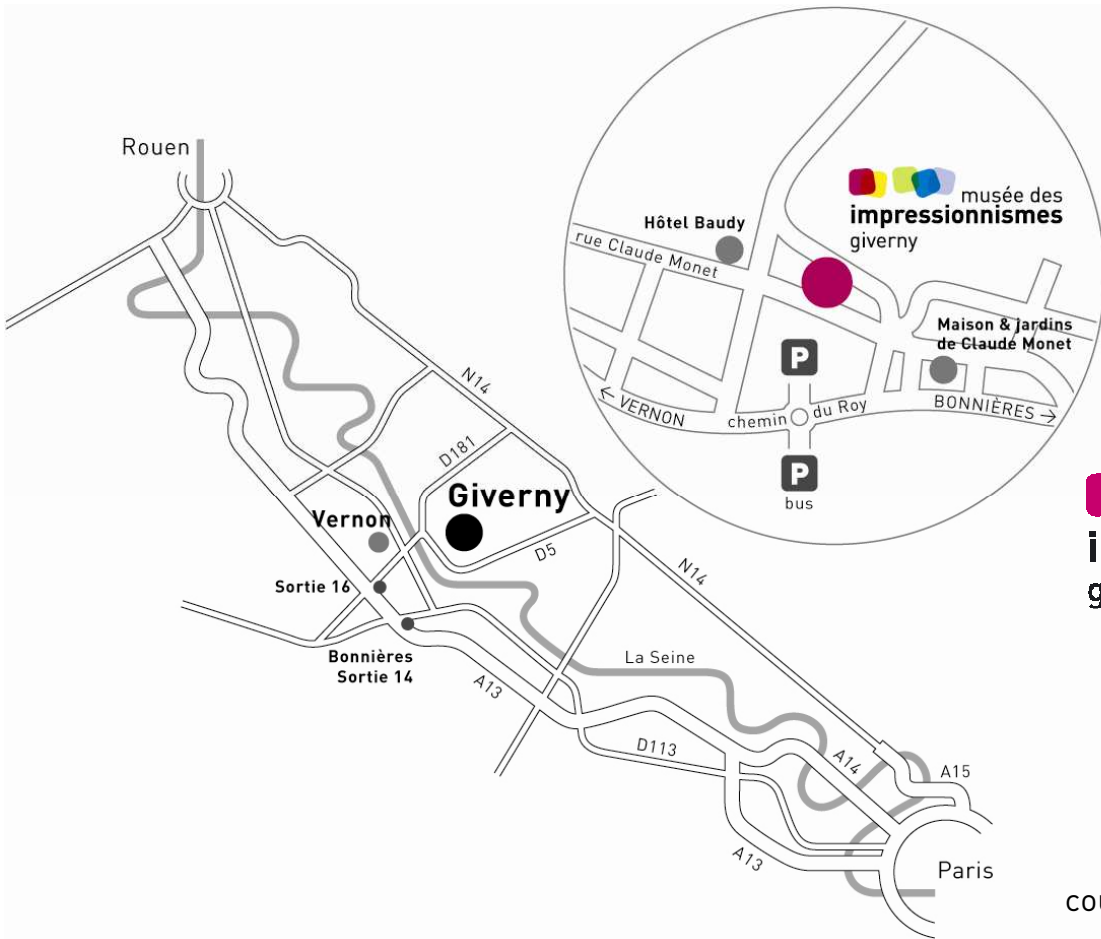
Enfant - 7 ans : gratuit

Les billets couplés sont coupe-files.

* uniquement aux comptoirs de vente du musée des impressionnistes, du musée de Vernon, de la Maison et Jardins de Claude Monet et à l'office de tourisme de Vernon.



Avec un billet,
vous pouvez accéder à
l'exposition *Maurice Denis,
L'Éternel Printemps*
(du 1^{er} avril au 15 juillet 2012)
ou à l'exposition
*De Delacroix à Signac,
dessins de la Collection Dyke*
(du 27 juillet au 31 octobre
2012)



 musée des
impressionnismes
giverny

99, rue Claude Monet
BP 18
27620 Giverny
France
tél. 33 (0) 232 51 94 65
fax 33 (0) 232 51 94 67
courriel : contact@mdig.fr
www.mdig.fr
[facebook.com/mdig.fr](https://www.facebook.com/mdig.fr)



Musée des impressionnismes Giverny
Ouvert du 1^{er} avril au 31 octobre 2012
Tous les jours de 10h à 18h
(dernière admission 17h30)
Les galeries seront fermées du 16 au 26 juillet 2012
pour cause d'installation d'exposition (sauf l'exposition
Monet intime).
Le musée est accessible aux personnes
à mobilité réduite.

Service presse des expositions et activités :

Catherine Dufayet - 01 43 59 05 05
catherine.dufayet@wanadoo.fr
Léopoldine Turbat - 01 40 36 84 33
leopoldine@annesamson.com

Responsable de la communication du musée :

Géraldine Brilhault - 02 32 51 92 48
g.brilhault@mdig.fr

Photos : © J. Faujour, © A. Lagarde, © N. Mathéus



— Mécène de l'exposition : —

— Avec le soutien de : —

