



Cercle des
Mécènes du musée
des impressionnistes
Giverny

Rejoignez le Cercle des Mécènes du musée des impressionnistes Giverny



Je fais un don





© Laurent Lachèvre



© François Guillemin

Le mot du Président du Cercle des Mécènes

« Le Cercle des Mécènes, que j'ai l'honneur de présider, rassemble des entreprises et des particuliers qui ont généreusement décidé d'apporter leur contribution au développement du musée des impressionnistes Giverny.

Grâce à leur soutien, nous avons notamment pu acquérir plusieurs œuvres ces dernières années, comme entre autres une estampe de Johan Barthold Jongkind, *Le Soleil couchant, port d'Anvers* (1868), ou encore l'eau-forte *Sur la plage à Berneval* (vers 1892) de Pierre-Auguste Renoir, ou ce magnifique tableau d'Eugène Boudin, *La Poissonnerie de Trouville* (1875), qui a fait l'objet d'un don d'œuvre par l'un de nos fidèles mécènes.

Mais le Cercle des Mécènes, c'est avant tout un espace de rencontres en petit comité autour de visites privées et de dîners conviviaux. Notre objectif est de créer une ambiance chaleureuse permettant à nos mécènes de se retrouver et de s'attacher toujours plus à ces lieux enchanteurs incarnés par notre musée et son jardin. Bien entendu, le mécénat offre à nos contributeurs toute une palette d'avantages qui sont décrits dans la présente brochure.

Les mécènes du musée des impressionnistes forment une « famille » qui s'agrandit sans cesse, et permet à notre musée de s'afficher comme un lieu d'exception entre la Normandie et Paris. Soyez nombreux à nous rejoindre. »



Alain Missoffe

Président du Cercle des Mécènes
du musée des impressionnistes Giverny

Le mécénat au musée des impressionnistes Giverny

Le musée des impressionnistes Giverny est éligible au mécénat déductible : en tant que mécène domicilié en France (individuel ou entreprise), votre don est déductible fiscalement de 60% à 66% de son montant.

Votre don peut prendre la forme de 3 types de mécénat :

Mécénat numéraire

don financier

Mécénat de compétences

mise à disposition de moyens humains et/ou matériel de l'entreprise sur son temps d'activité

Mécénat en nature

don de biens, produits, marchandises, prestations



Johan Barthold Jongkind, *L'Escaut près d'Anvers, soleil couchant*, 1866. Acquis grâce à une souscription publique et à l'aide du Cercle des Mécènes du musée des impressionnistes Giverny, des Amis du musée, et de McArthurGlen Paris-Giverny © Giverny, musée des impressionnistes / Photo : F. Dugué



Eugène Boudin, *La Poissonnerie de Trouville* (1875), Giverny, musée des impressionnistes, don de Christophe et Teresa Karvelis Senn en 2023 © Giverny, musée des impressionnistes © Jean-Charles Louiset



Seb Toussaint, *Saisons à Giverny* (juin-juillet 2023) © Seb Toussaint © Giverny, musée des impressionnistes / © Jean-Charles Louiset

À quoi sert le mécénat au musée ?

Depuis plusieurs années, grâce au Cercle des Mécènes, le musée des impressionnistes Giverny s'entoure de passionnés d'art attachés au territoire normand et à la promotion de sa culture afin de développer :

Ses expositions en 2025 :

La Collection Nahmad.

De Monet à Picasso

28 mars – 29 juin 2025

Les Collections au jardin.

Andrea Branzi, le règne des vivants

11 juillet – 2 novembre 2025

Centre Pompidou 

Voir la programmation détaillée page 10

Ses actions culturelles

Ateliers enfants, visites scolaires, visites guidées des expositions, du jardin...

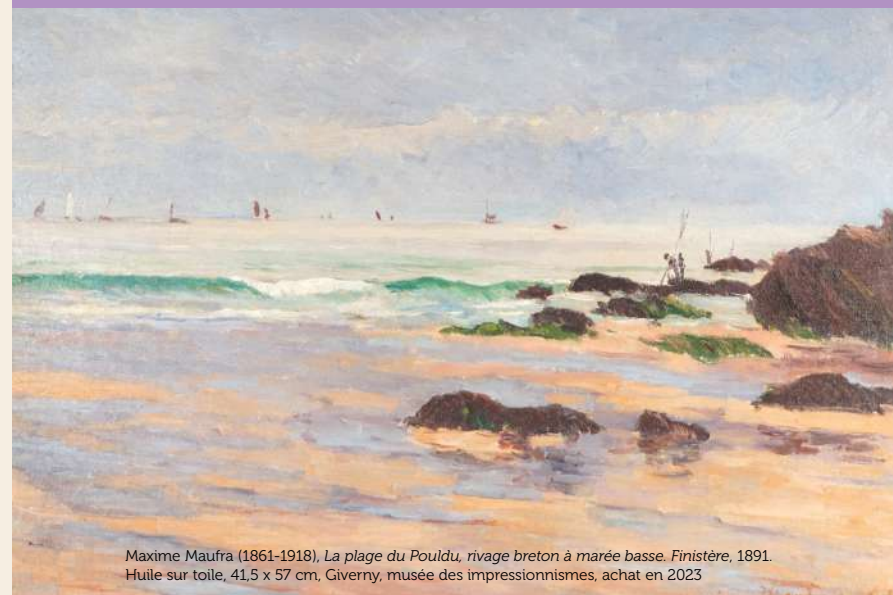
Sa programmation (événements, activités)

Conférences, concerts, cinéma en plein air, après-midis juniors, week-end littéraire, festival de piano, soirée électro, événements thématiques...

Sa politique d'acquisitions d'œuvres

Dernières œuvres acquises grâce à la générosité du Cercle des Mécènes :

- › Johan Barthold Jongkind, *L'Escaut près d'Anvers, soleil couchant*, 1866
- › Seb Toussaint, *Saisons à Giverny* (juin-juillet 2023)
- › Johan Barthold Jongkind, *Le Soleil couchant, port d'Anvers* (1868)
- › Théodore de Broutelles, *Paysage côtier* (vers 1900)
- › Maxime Maufra, *La plage du Pouldu, rivage breton à marée basse. Finistère* (1891)
- › Eugène Boudin, *La Poissonnerie de Trouville* (1875)



Maxime Maufra (1861-1918), *La plage du Pouldu, rivage breton à marée basse, Finistère*, 1891. Huile sur toile, 41,5 x 57 cm, Giverny, musée des impressionnistes, achat en 2023



Théodore de Broutelles, *Paysage côtier*, vers 1900 © Galerie Paul Prouté

Et bien d'autres projets

Fleurissement et aménagement du jardin sur 2,5 hectares, installation de ruches, restauration d'œuvres de la collection du musée, reconstitution 3D et projets numériques, accessibilité, agrandissement du bâtiment, etc.

Vos avantages en tant que mécène

Particuliers

En tant que mécène individuel, vous pouvez déduire de vos impôts 66% du montant de votre don, retenu dans la limite annuelle de 20% de votre revenu imposable.

Si le plafond est dépassé, il peut être reporté sur les 5 années suivantes.

Votre soutien vous permet également de bénéficier d'avantages* tels qu'une visibilité, si vous le souhaitez, de votre nom sur le mur des expositions ainsi que tous les avantages de la carte PASS Duo

- › accès coupe-file, illimité et gratuit aux expositions et au jardin du musée, audioguide gratuit, gratuité des visites guidées du dimanche et des visites du jardin le 3^e vendredi de chaque mois, tarif réduit sur de nombreuses activités, réduction de 5% à la boutique, tarif réduit sur le billet d'entrée pour un accompagnateur)

* La valeur de ces contreparties doit demeurer dans une « disproportion marquée » avec le montant du don et ne doit ni dépasser 25% du montant du don, ni la limite forfaitaire de 73 €.

Entreprises

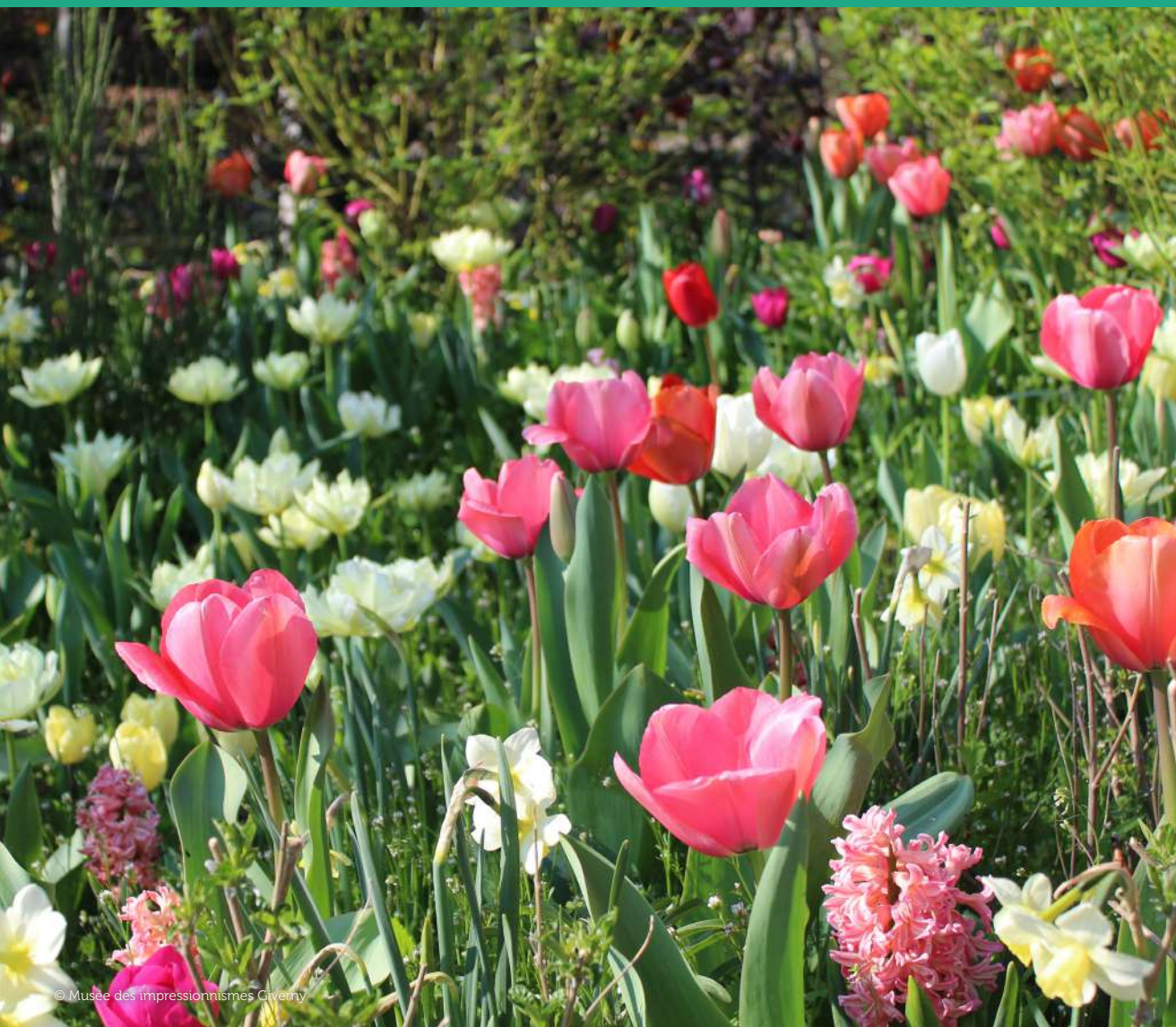
L'entreprise peut déduire de ses impôts 60% du montant du don et retenu dans la limite de 0,5% du chiffre d'affaires annuel. Si le plafond est dépassé, l'entreprise peut reporter l'excédent sur les 5 années suivantes.

Votre action de mécénat vous permet également d'obtenir des avantages exclusifs.*

- › **Une forte visibilité auprès d'un large public**
Avec la mention du nom ou du logo du mécène sur la signalétique des expositions, sur le site internet du musée, sur les supports de communication liés au projet soutenu (mécénat supérieur ou égal à 15 000 €), etc.
- › **Une valorisation de l'opération auprès de vos collaborateurs et clients** avec des catalogues et affiches d'expositions
- › **Des visites privilégiées** avec des laissez-passer, des visites guidées et privées
- › **Des relations publiques de qualité** avec l'envoi d'invitations aux vernissages, des événements « Cercle des Mécènes » tout au long de l'année, la mise à disposition de l'auditorium et de l'Atelier pour vos séminaires et réunions d'entreprise**

* La valeur de ces contreparties doit demeurer dans une « disproportion marquée » avec le montant du don et ne doit pas dépasser 25% du montant du don (valorisation transmise par le musée). L'entreprise versante déclare, conformément aux obligations déclaratives, la valeur des contreparties directes accordées par le bénéficiaire des dons (§80 et suivants du BOI-BIC-RICI-20-30-40).

** Frais de bouche en supplément (café d'accueil, déjeuner, goûter gourmand, dîner et cocktail proposés par le restaurant du musée).





L'avantage fiscal du mécénat

Votre don donne lieu à l'émission d'un reçu fiscal, à transmettre avec votre déclaration d'impôts à l'administration fiscale.

Entreprises

Pour les entreprises fiscalement domiciliées en France (article 238 bis du Code Général des Impôts), la réduction d'impôt est égale :

- › à 60% du montant du don effectué en numéraire, en compétences ou en nature jusqu'à 2 millions d'euros de dons annuels
- › à 40% du montant du don effectué en numéraire, en compétences ou en nature au-delà de 2 millions d'euros de dons annuels

Le plafond annuel des dons ouvrant droit à l'avantage fiscal est de 20 000 € ou de 0,5% du chiffre d'affaires (HT), lorsque ce dernier montant est plus élevé. En cas de dépassement de ce plafond, il est possible de reporter l'excédent de réduction d'impôt au titre des cinq exercices suivants.

Exemple:

Montant du don (net de taxes)	3000 €
Déduction de l'impôt sur les sociétés (60%)	1800 €
Montant des contreparties (limité à 25%)	750 €
Coût réel du mécénat pour votre entreprise	450 €

Particuliers

Pour les particuliers fiscalement domiciliés en France (article 200 du Code Général des Impôts), la réduction d'impôt est égale à 66% des sommes versées, retenues dans la limite annuelle de 20% du revenu imposable.

Exemple:

Montant du don	500 €
Déduction de l'impôt sur les revenus (66%)	330 €
Montant des contreparties (limité à 25% et plafonné à 73 €)	73 €
Coût réel de votre don	97 €

Les expositions

La Collection Nahmad. De Monet à Picasso

28 mars – 29 juin 2025

Au printemps 2025, le musée des impressionnistes Giverny présente une sélection d'une des collections privées les plus prestigieuses au monde.

De Monet à Picasso, de Degas à Renoir, une soixantaine d'œuvres des plus grands noms de l'histoire de l'art de la fin du XIX^e et du début du XX^e siècle sont ainsi exceptionnellement proposées au public.

Passeuse de patrimoine, prêteuse de nombreuses œuvres à travers le monde entier, la famille Nahmad a à cœur de porter à la connaissance du plus grand nombre les trésors qu'elle conserve.

Cette exposition est une occasion unique en Normandie de découvrir des chefs-d'œuvre de l'impressionnisme et de l'art moderne méconnus, dressant un fascinant panorama de l'art et renforçant les liens entre musées et collections privées.



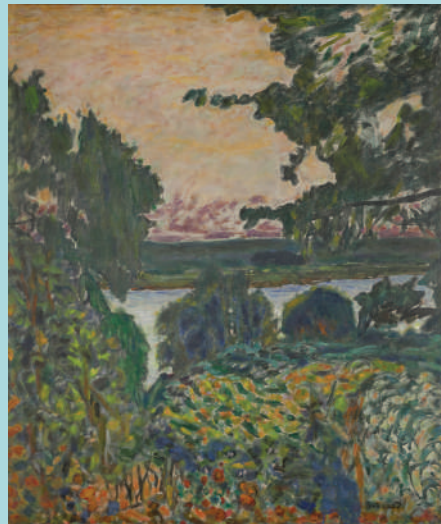
Claude Monet, *Canotiers à Argenteuil*, 1874
Collection Nahmad © Collection Nahmad

Les Collections au jardin. Andrea Branzi, le règne des vivants

11 juillet – 2 novembre 2025

À l'été 2025, le musée des impressionnistes Giverny organise une exposition des œuvres de sa collection autour du thème des jardins, thème à travers lequel l'influence de Monet se lit tout au long du XX^e siècle, de Bonnard jusqu'à Joan Mitchell et au design contemporain. À cette occasion, le musée rend hommage au designer Andrea Branzi, décédé en 2023.

En collaboration avec le Centre Pompidou, sous le commissariat de Marie-Ange Brayer, le musée présente des objets de design, des dessins, peintures, maquettes, ainsi qu'une installation en bambous peints, réalisée par le designer avant sa disparition, qui interroge le rapport du design à la nature.



Pierre Bonnard, *La Seine à Vernon*, 1915
Giverny, musée des impressionnistes, acquis grâce à une souscription publique et l'aide du Cercle des Mécènes du musée des impressionnistes Giverny, des Amis du musée et de nombreux donateurs individuels en 2019
© Giverny, musée des impressionnistes / Photo : J.-M. Drouet

Centre Pompidou

Cette exposition coorganisée s'inscrit dans le programme Centre Pompidou | Constellation qui permet aux collections du Musée national d'art moderne de se déployer dans toute la France pendant la fermeture pour rénovation du Centre Pompidou.

La programmation culturelle

Le musée propose des événements en lien avec chacune des expositions : concerts, lectures, conférences, visites privées avec des spécialistes, expériences de visites, randonnées impressionnistes, ateliers enfants, familles et adultes, etc.

Les événements récurrents

Le **Festival de piano** du musée a lieu chaque année. Découvrez les récitals proposés par des musiciens de renommée internationale le temps de deux week-ends : rendez-vous du 24 mai au 1^{er} juin pour l'édition 2025 !

En tant que partenaire musical, l'**Opéra de Rouen** propose chaque année 2 à 3 concerts donnés dans l'auditorium du musée.

Le musée participe également aux **événements nationaux** impulsés par le Ministère de la Culture : lors de la Nuit européenne des musées, des Rendez-vous aux Jardins et des Journées du Patrimoine, des événements gratuits sont organisés autour de la thématique des expositions.



Les chiffres-clés

2016

Première campagne de financement participatif menée par le musée pour acquérir un ensemble de panneaux décoratifs de Gustave Caillebotte : *Parterre de marguerites* (vers 1893). L'opération a mobilisé 720 donateurs passionnés, particuliers, associations, entreprises, mécènes institutionnels et la Société des Amis du musée.

2019

Lancement d'une nouvelle campagne de financement participatif pour faire revenir *La Seine à Vernon* (1915) de Pierre Bonnard, tout près de son lieu de création. Grâce à 340 donateurs, cette œuvre emblématique a également pu rejoindre la collection du musée.

2025

La collection du musée comporte près de 300 œuvres et dépôts.

1 village

celui de Giverny, l'un des plus beaux de Normandie, à seulement 1 heure de Paris et de Rouen dans un cadre exceptionnel mêlant art et nature

160 000 visiteurs

en moyenne par an. Aujourd'hui, 1^{er} musée des Beaux-Arts en Normandie

2,5 millions de visiteurs

accueillis depuis 2009

1000 m²

d'espaces d'exposition répartis dans un bâtiment créé par l'architecte Philippe Robert

2 à 3 expositions temporaires

par an itinérantes ou non dans les plus grandes villes européennes

36 expositions

présentées entre 2009 et 2024

300 œuvres

près de 300 œuvres et dépôts inventoriés dans la collection permanente

1 auditorium

de 175 places (+ 10 strapontins) et 2 salles de sous-commission

1 restaurant

1 librairie/boutique

1 jardin

véritable hymne à la couleur, classé « jardin remarquable » et labellisé LPO

1 équipe

de 31 permanents et 16 saisonniers



L'organigramme

Un Conseil d'administration et un Conseil scientifique aident aux grandes orientations administratives, financières et culturelles de l'établissement.

Vos interlocuteurs pour le Cercle des Mécènes

Président du Conseil d'Administration :

Sébastien Lecornu, ministre des Armées et des Anciens combattants

Directeur général du musée des impressionnismes Giverny :

Cyrille Sciama, conservateur en chef du patrimoine

Président du Cercle des Mécènes :

Alain Missoffe, directeur-général adjoint, Groupe Diot-Siaci

Responsable de la communication et du marketing :

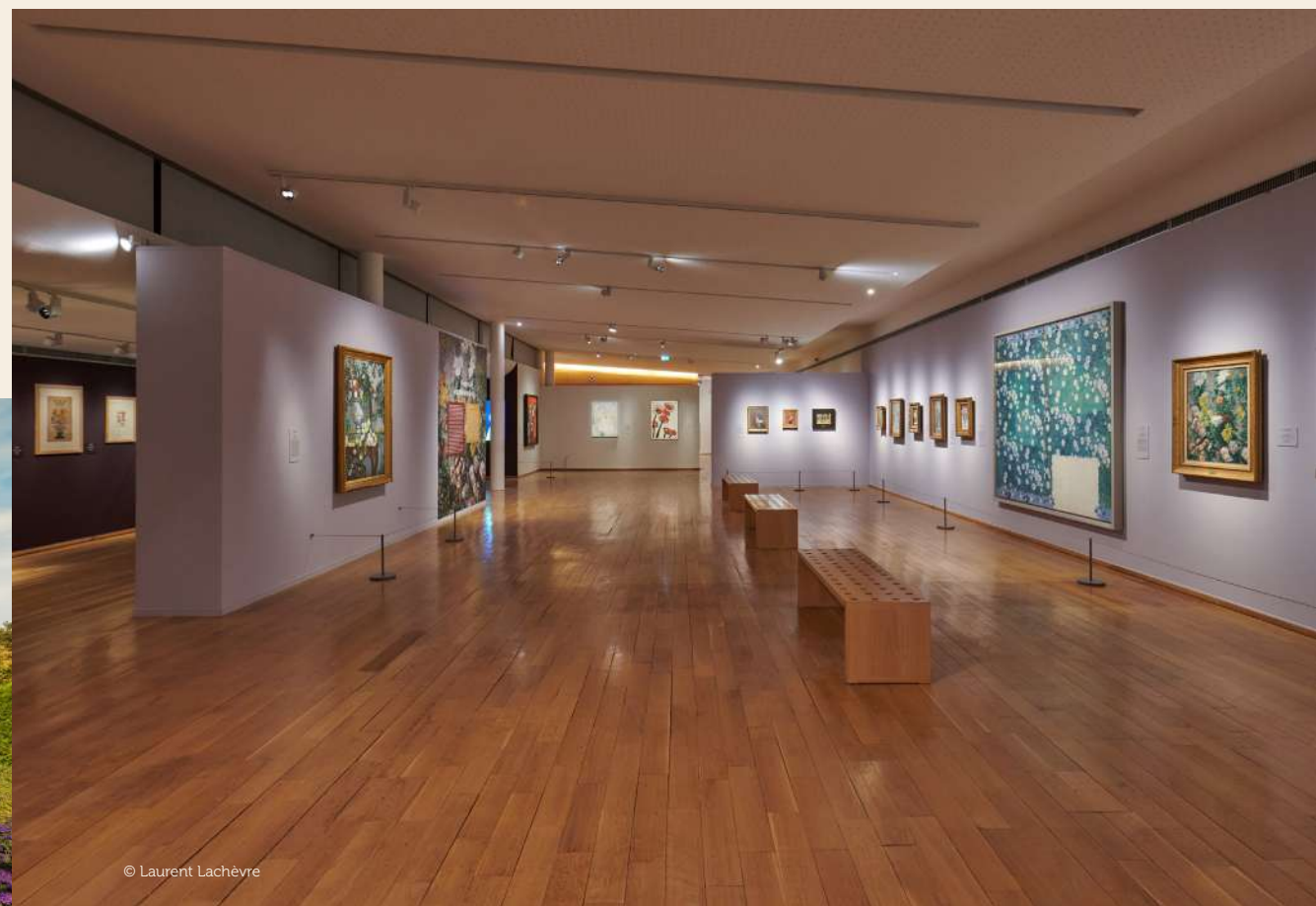
Aurore Hoair Fouquet

Responsable adjointe de la communication et du marketing :

Charlène Potier



Les grands mécènes du musée



Adhésion au Cercle des Mécènes



Effectuez votre don en quelques clics en flashant le QR code ou remplissez le formulaire ci-dessous.

Mécénat d'entreprise

Nom de la société :

Nom, prénom du dirigeant :

Secteur d'activité :

Siret N° :

Code APE N° :

TVA intracommunautaire N° :

Adresse :

Représentée par :

Fonction :

Téléphone :

E-mail :

souhaite adhérer au Cercle des Mécènes du musée des impressionnistes Giverny pour la saison en cours sur le projet suivant (un au choix) :

- Expositions
- Acquisitions d'œuvres
- Médiation, accessibilité
- Programmation et événements
- Jardin du musée
- Autre, précisez :

à hauteur de (montant du don) : € réparti sur an(s).

Nature du don :

- Chèque, à l'ordre de l'agent comptable du MDIG
- Virement bancaire
Trésor Public – Evreux. IBAN : FR76 1007 1270 0000 0020 0030 620 – BIC : TRPUFRP1
- Autre, précisez la nature de la prestation :

En contrepartie de ce mécénat :

- Le mécène souhaite bénéficier d'une visibilité
- Le mécène souhaite bénéficier de contreparties

Pour tout don supérieur ou égal à 500 €, une convention, une facture et un reçu fiscal correspondant au montant de votre don seront émis par le musée.

Date : Nom du signataire :

Signature (et cachet de l'entreprise le cas échéant) :

Témoignages de mécènes

Caisse d'Épargne Normandie, mécène de la première heure



Bruno Goré,
président du directoire
de la Caisse d'Épargne Normandie

La Caisse d'Épargne Normandie a choisi de soutenir le musée des Impressionnistes Giverny dès 2011 et lui reste fidèle depuis, ce mécénat nous apparaissant comme une évidence. Il nous permet de participer à la valorisation d'un élément majeur du patrimoine normand. Il fait écho parfaitement à notre raison d'être en répondant à notre engagement en faveur de l'attractivité de la Normandie. Quel meilleur ambassadeur que ce musée, emblématique de la région, pour porter le rayonnement de la Normandie à l'intérieur et au-delà de ses frontières ? Et un autre élément nous rapproche : notre entreprise est ancrée dans le territoire normand depuis plus de 200 ans et son modèle pionnier, reconnu par son label B Corp, a toujours fait bouger les lignes en anticipant et accompagnant les changements de la société. Le courant impressionniste a lui aussi, à son époque, bousculé les codes. Le musée des impressionnistes Giverny, au travers de ses expositions toutes exceptionnelles, continue à nous en montrer la force, la richesse et l'importance de son influence au fil du temps.

Sanef, grand mécène et apporteur de visibilité



Arnaud Quémard,
directeur général du groupe Sanef

Les trésors culturels sont de véritables facteurs d'attractivité pour les territoires traversés par nos autoroutes. Le groupe SANEF, dont les réseaux s'étendent de l'Île-de-France à la Normandie, au Nord et à l'Est de la France soutient et accompagne, dans le cadre de sa politique de mécénat, des institutions culturelles de premier plan. Naturellement, il y a plus de huit ans, le musée des Impressionnistes Giverny est devenu l'un de nos principaux partenaires en Normandie. Au cours de ces années, nous avons tissé un lien privilégié avec ce Musée d'exception et construit un partenariat fructueux. Celui-ci nous permet, à la fois, de valoriser l'ancrage régional de notre Groupe dans le territoire normand mais également de bénéficier de contreparties adaptées à nos besoins et à notre actualité. Nous proposons ainsi à nos clients et à nos collaborateurs de découvrir la richesse des expositions exceptionnelles qui s'enchaînent et participons à accroître leur visibilité afin d'y attirer de nouveaux publics.

Christophe Karvelis Senn, grand donateur individuel

Au musée de Giverny, je n'y vais malheureusement jamais assez souvent, c'est un tort car à chaque fois que je m'y rends, ce lieu m'apaise. Dans ce petit village où le temps semble s'être arrêté, à l'aube du 20^e siècle, j'aime me promener dans le jardin du musée, loin du bruit et de la fureur parisienne, ou bien déambuler dans les salles, où les tableaux ont de l'espace, où ils se fondent admirablement bien dans le paysage. J'aime ce musée à taille humaine, les œuvres d'art ont l'air d'être heureuses ici. La direction du musée aurait pu se contenter de « surfer » sur ce lieu chargé d'histoire et s'assoupir. Or, il n'en est rien et je suis admiratif de cette capacité à « inventer une succession d'expositions », mélangeant les peintres, les genres, tout en gardant un fil rouge : l'ADN de l'impressionnisme, bien ancré dans cette Normandie que nous aimons tant. Pour toutes ces raisons, je suis heureux en tant que mécène de donner un peu à ce musée qui me rend tout simplement heureux, chaque fois que j'ai la chance d'y aller. Dans un monde de plus en plus compliqué où les tensions sont de plus en plus palpables, le musée des impressionnistes Giverny nous rappelle que la beauté est toujours là et qu'elle doit être préservée.



Engagez-vous !

Le musée est ouvert

du 28 mars au 2 novembre 2025, tous les jours*
de 10h à 18h (dernière admission 17h30).

*Hors période de fermeture des galeries
pour changement d'exposition, du 30 juin au 10 juillet 2025.
Informations et détails sur mdig.fr



Accès

En voiture, entre Paris et Rouen :
A13, sortie Vernon

Parking gratuit, accès par le Chemin du Roy, D5

En train : ligne Paris Saint-Lazare / Rouen,
arrêt en gare de Vernon-Giverny
Puis navettes, taxis ou vélo
(chemin *La Seine à vélo*, 5 km) à la gare

mdig.fr



Musée des impressionnistes
Giverny

99 rue Claude Monet
27620 Giverny

mecenat@mdig.fr
02 32 51 45 02

DEPARTEMENT DE
L'EURE
en Normandie

Seine
Normandie
AGGLOMÉRATION

RÉGION
NORMANDIE



M
O Musée d'Orsay