

## Appel à souscription publique pour que le tableau *La Seine à Vernon* de Pierre Bonnard rejoigne le musée des impressionnistes Giverny !

Alors même que la maison de Pierre Bonnard (1867 – 1947) vient d'être acquise par la ville de Vernon afin de l'ouvrir au public, le musée des impressionnistes Giverny souhaite enrichir sa jeune collection d'une œuvre de l'artiste, emblématique de ses séjours dans l'Eure. Pour compléter le financement de cette acquisition (d'une valeur de 350 000 euros) - en sus du soutien de la Société des Amis du musée, du Cercle des mécènes et de sa réserve d'acquisition propre - il fait appel au mécénat participatif.

**Les souscriptions seront ouvertes du 4 septembre au 21 octobre 2019, avec un objectif de collecte fixé à 30 000 €. Rendez-vous dès à présent sur [www.kisskissbankbank.com/fr/projects/bonnard-en-seine](http://www.kisskissbankbank.com/fr/projects/bonnard-en-seine)**

Le nouveau directeur du musée, Cyrille Sciama, lance un avis aux amateurs : des privilèges seront réservés à chacun des mécènes/donateurs !

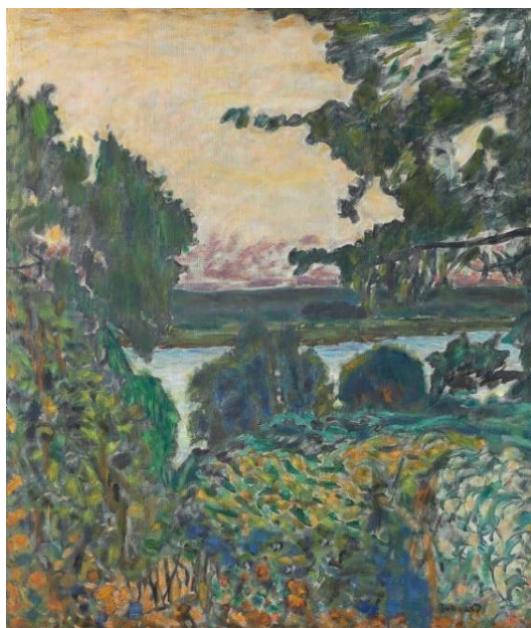
### #BonnardEnSeine

Quel plus bel écrin que l'espace de la collection permanente du musée des impressionnistes pour *La Seine à Vernon* de Pierre Bonnard ? En 1915, le peintre qui séjournait depuis trois ans dans sa maison de Vernonnet dans l'Eure (à moins de 6 kms de Giverny, où vivait son illustre ami et voisin Claude Monet) s'est placé dans son jardin, au cœur d'une végétation dense, pour exécuter cette œuvre. A cette période, Pierre Bonnard, qui fait partie des fondateurs du mouvement nabi, est toujours très lié à ses amis Edouard Vuillard et Ker-Xavier Roussel.

Un sentiment de luxuriance quasi sauvage se dégage de l'œuvre : aucun signe de présence ou d'activité humaine n'y apparaît. Au premier plan, les verts, les bleus et l'orange occupent tout l'espace et c'est à travers quelques trouées dans les frondaisons que surgit le ruban argenté de la Seine. Sur la rive opposée, la silhouette sombre des coteaux de Vernon vus à contrejour contraste avec un somptueux ciel jaune et rose, couleurs du crépuscule.

Après avoir fait partie de la collection Montgomery H.W. Ritchie, le tableau est désormais en vente, et le musée des impressionnistes Giverny a décidé de s'en porter acquéreur. Cette seconde œuvre de Bonnard rejoindra la collection du musée, qui vient de fêter ses dix ans. Dès son ouverture, en 2009, l'acquisition d'un dessin de Pierre Bonnard - représentant Marthe Bonnard et Claude Monet dans la salle à manger du Pressoir à Giverny - affirmait déjà la volonté du musée de constituer un fonds significatif. Il s'est développé ensuite, au fil des occasions, des dons ou des achats, qui ont accompagné la programmation du musée.

*La Seine à Vernon* est actuellement exposée en avant-première au musée dans l'exposition *Les 10 ans d'une collection*.



Pierre Bonnard (1867-1947)  
*La Seine à Vernon*, 1915  
Huile sur toile, 80 x 68 cm  
Giverny, musée des impressionnistes  
© Giverny, musée des impressionnistes /  
Jean-Michel Drouet (2019)

## L'ancienne maison de Pierre Bonnard vient d'être acquise par la mairie de Vernon pour lui donner un rayonnement culturel

Face à la Seine, une maison au balcon de bois, poétiquement surnommée La Roulotte, garde le souvenir de Pierre Bonnard (1867-1947). Située à Ma Campagne, un hameau de Vernonnet au nom tout aussi évocateur, elle a appartenu au peintre Nabi pendant une vingtaine d'années avant de tomber dans l'oubli. Après une tentative de réactivation en 2012 par trois passionnés d'art, à l'initiative de Sébastien Lecornu, Ministre chargé des collectivités territoriales, Président du musée des impressionnistes Giverny, la ville de Vernon s'en est portée acquéreur en 2019. Le projet devrait prendre la forme d'un lieu public préservé avec un volet culturel.



© Office de Tourisme Nouvelle Normandie

## Une collection centrée sur l'impressionnisme et le postimpressionnisme

En seulement dix années, le musée des impressionnistes Giverny a pu réunir plus de 200 œuvres, fruits d'une politique d'acquisition cohérente et audacieuse d'actions de mécénat et de généreux dons. Sa collection compte notamment aujourd'hui des œuvres de Maximilien Luce, Maurice Denis, Gustave Caillebotte, Paul Signac, John Leslie Breck... et aussi des pièces contemporaines de l'artiste japonais Hiramatsu Reiji, ou encore d'Henri Foucault, d'Olivier Mériel et un ensemble de photographies de Bernard Plossu. Ces œuvres sont exposées - lors d'accrochages thématiques qui varient à chaque saison - dans un espace dédié qui rend hommage à Claude Monet.

Sous l'impulsion de son nouveau directeur Cyrille Sciama, le musée souhaite intensifier cette dynamique en poursuivant l'exploration de l'impressionnisme, de ses marges et de ses échos. C'est ainsi que l'opportunité de la mise en vente de *La Seine à Vernon* lui apparaît comme une occasion unique. Ce sera possible grâce à la générosité des mécènes et des donateurs, auxquels il réserve des possibilités privilégiées d'accès à sa programmation ainsi qu'à son site accueillant, enrichissant et enchanteur.

### Contacts presse

Agence anne samson communications

Federica Forte T : +33(0)1 40 36 84 40 / federica@annesamson.com

Camille Julien-Levantidis T : +33(0)1 40 36 84 35 / camille@annesamson.com

Au musée

Responsable de la communication et des partenariats

Géraldine Brilhault T : +33(0)2 32 51 92 48 / g.brilhault@mdig.fr